

Stadionkvarteret i Favrholm

Et levende kvarter vi deles om

Notat om fællesskab og samarbejde i
fremtidens Stadionkvarter

Dokumentet udviklet med initiativ fra
Hillerød Kommune i et samarbejde
med Propreco A/S og Gehl

August 2023

Alle illustrationer tilhører Gehl medmindre andet er anført.



Indhold

04	Introduktion
06	En global dagsorden
10	At dele handler om balance – og om meget mere end delte arealer
12	Inspiration
18	Dialogproces og hovedpointer
28	Organisering - der understøtter et velfungerende kvarter
30	Dialogværktøj

Introduktion

I udviklingen af Stadionkvarteret i den nye bydel Favrholt ønsker vi i Hillerød kommune at bane vejen for at dele funktioner og partnerskaber og samarbejde. Visionen for Stadionkvarteret er at skabe et levende kvarter, der deles af mange – et kvarter, der inviterer til livskraftige, sunde liv.

Flere nuværende velfærdsudfordringer, bl.a. på sundheds- og klimområdet, er komplekse, og det er nødvendigt, at vi tager hånd om dem på tværs af sektorer og parter. Ingen kan løfte udfordringerne alene. Derfor er partnerskaber nødvendige – også når vi byudvikler.

Ved at byudvikle med et fælles langsigtet blik på kvarteret og på at dele og integrere funktioner og brugere, har vi en ambition om at bygge klogt, være i tættere interaktion med hinanden og dele både menneskelige og fysiske ressourcer.

Interaktion mellem mennesker og gode fællesskaber kan forebygge ensomhed og kan betyde, at vi lever længere og sundere. Det gør ikke noget, at vi er forskellige, og at det kan være lidt besværligt at finde en fælles løsning. Nogle gange kan fællesskaber blive endnu bedre af, at vi har løst nogle udfordringer sammen.

Jo mere vi deler med hinanden – des større gevinst og udbytte har vi alle af vores investeringer.

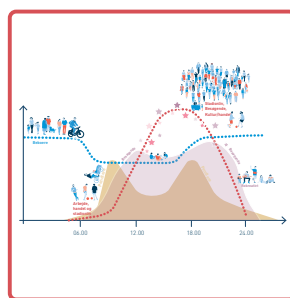
Jo mindre og smartere vi bygger – des mindre ressourcestræk på kloden.

Potentialet i Stadionkvarteret er stort, da aktørerne i og omkring kvarteret er mange og forskelligartede, og vi har mulighed for at bygge med grundtanken om bæredygtighed og om at dele, helt fra den spæde start.

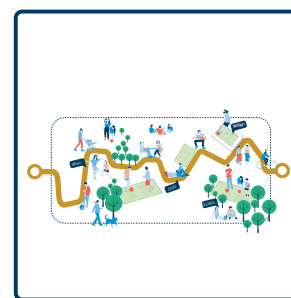
Dette notat, "Et levende kvarter vi deles om", er et resultat af en proces, hvor Hillerød Kommune i samarbejde med udviklingselskabet Propreco A/S, Gehl Arkitekter og interne og eksterne aktører har arbejdet med at konkretisere ambitionerne og visionen for Stadionkvarteret. Sammen har vi udviklet idéer til, hvordan og hvad vi kan dele med hinanden i Stadionkvarteret. Det er sket via en videnindsamling blandt Hillerød Kommunes fagafdelinger, blandt aktører, der driver aktiviteter i Hillerød Kommune og FC Nordsjælland i rollen som rådgiver i udviklingsprocessen.

Dette notat er første skridt på vejen, og med det inviterer vi – Hillerød Kommune – kommende ejere, brugere og beboere til at samarbejde om at skabe Stadionkvarteret og til at få øje på potentialet i at dele og integrere funktioner på tværs af ejerskab.

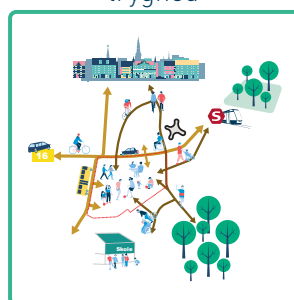
Fra Visionen for Favrholt



Fællesskaber og aktivt liv
skaber relationer og tryghed



Inviterende fællesrum
fletter natur, sundhed og bebyggelse



Grøn mobilitet
og gode forbindelser er kernen



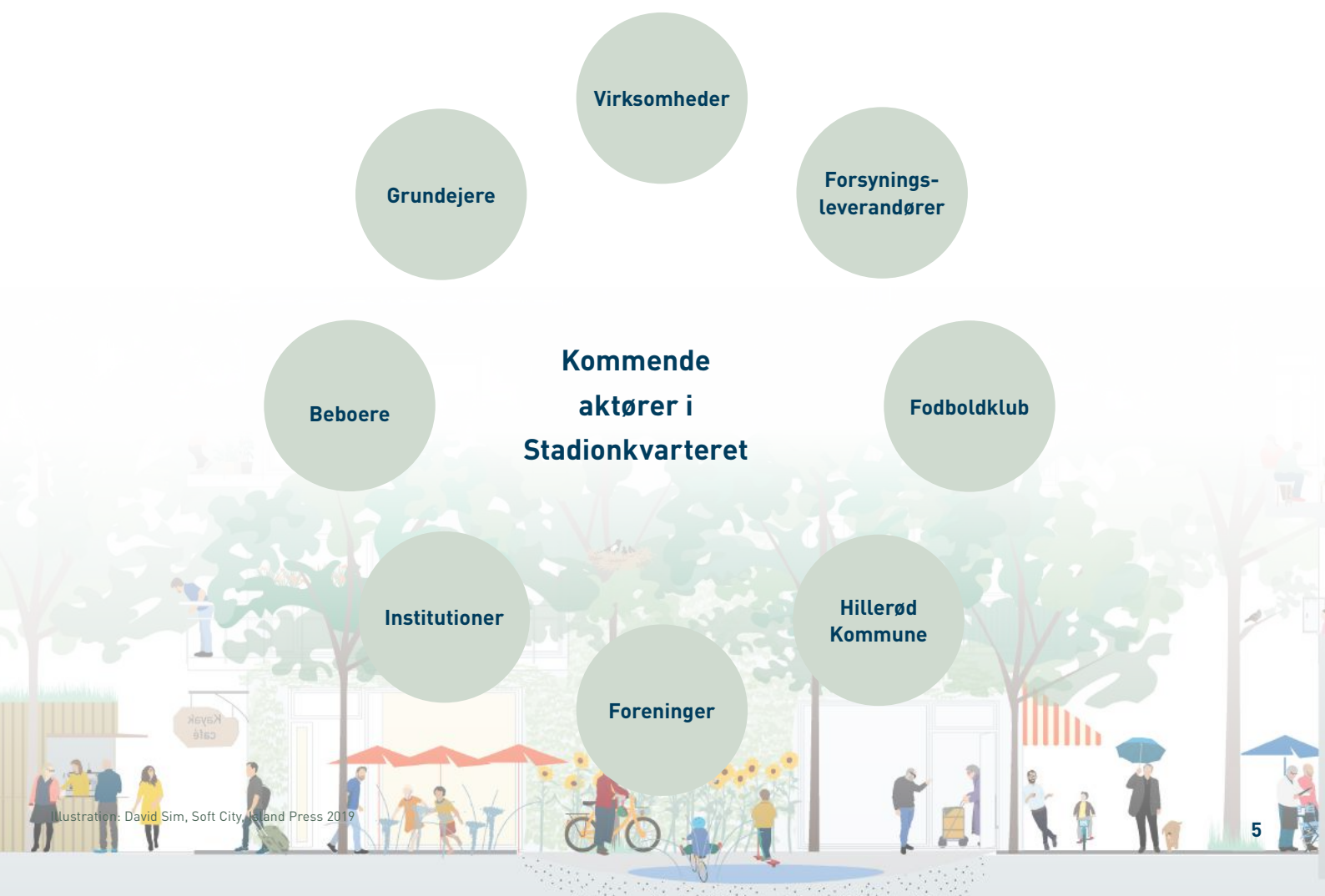
Samarbejde bryder grænser og sikrer en lærende udvikling

Dette notat rummer ikke en konkret tjekliste for, hvad der skal udvikles i Stadionkvarteret. Derimod tilbyder notatet inspiration, et fælles fodfæste og et dialogværktøj til alle, der skal arbejde med udviklingen af kvarteret. Inspiration og værktøjer til at nytænke og eksperimentere med, hvordan vi i fællesskab kan udvikle fysiske, organisatoriske og sociale løsninger, der kan sikre, at visionen bliver til mere end blot ord.

Kvarteret udvikles i første omgang i et partnerskab mellem kommunen og udviklingselskabet, og på længere sigt mellem alle de parter, der kommer til at eje, leve i og drive kvarteret, og naboer og aktører i den eksisterende by og i den resterende del af Hillerød Kommune.

Kvarteret vil blive defineret af en markant og unik funktion, nemlig et nybygget fodboldstadion med tilhørende akademi og sportsfælled. Derudover vil kvarteret komme til at rumme en skole, en daginstitution, boligbyggeri, erhverv og grønne områder.

De, der flytter ind i Stadionkvarteret som grundejer, virksomhed, institution, beboer eller forening skal have et ønske om at dele og indgå i et fællesskab og organisering med de øvrige parter. På den måde tror vi, at kvarteret vil blive et eksemplarisk bud på fremtidens bæredygtige bykvarter – et kvarter, der forhåbentligt vil gøre en forskel for de mennesker og brugere, der skal færdes og leve deres liv i kvarteret.

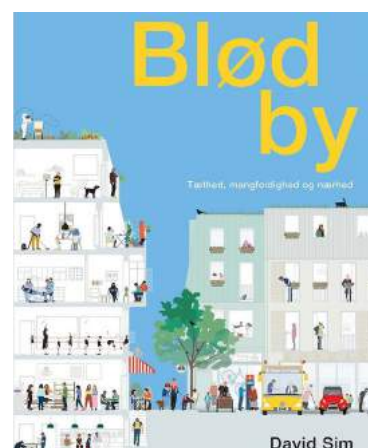


En global dagsorden

Dagsordnen for Stadionkvarteret i Farvholm er lokalt forankret i Hillerød, og er samtidig i globalt selskab. Overalt i verden arbejdes der med at nytænke, hvordan vi bygger og organiserer os i byer. Både FN's verdensmål, Parisaftalen fra 2015 og Hillerød Kommunes indtræden i DK2020-samarbejdet sætter rammen for bæredygtig byudvikling og den nødvendige grønne omstilling.

FN's verdensmål nr. 11 om bæredygtige byer og lokalsamfund tager udgangspunkt i følgende: "Mere end halvdelen af verdens befolkning bor nu i byområder. I 2050 vil dette tal være steget til 6,5 milliarder mennesker – svarende til to tredjedele af jordens befolkning. Bæredygtig udvikling kan ikke opnås, hvis vi ikke ændrer den måde, vi bygger og styrer vores byrum."

De mål vi har sat os og sætter os i fremtiden kræver nye måder at leve på sammen i vores byer og bykvarterer. Der findes ikke færdige løsninger, og overalt i verden afprøves nye muligheder. I Stadionkvarteret skal vi også finde løsningerne ved afprøvning. Noget vil gå godt – andet vil vise sig ikke at fungere. Håbet er, at vi via lokale partnerskaber kan skabe læring og lokale løsninger, der samtidig kan inspirere globalt.



De mål vi har sat os – i globale partnerskaber, når vi udvikler ny viden og når vi omsætter det til lokal handling – kan kun indfries gennem helt nye måder at dele vores byer sammen på.





Udvalgte kvalitetsmål for hele Favrholm (fra Helhedsplan 2022)



Skab indendørs og udendørs fællesfaciliteter på tværs af boliger, virksomheder og institutioner

... både for kvarteret, bydelen og byen. Så de fysiske rammer giver maksimal mulighed for at deles om ressourcer og faciliteter, f.eks. mødelokaler / køkkener / kantiner / festlokaler, værksted / grejbank / byttebørs / væksthuse / fælleshaver / dyrehold / lege / motionsfaciliteter / sportsfaciliteter / parkering.

Byg miljømæssigt bæredygtigt og skab mere kvalitet med mindre arealforbrug

... så bygninger, friarealer og færdselsarealer er indpasset i de naturlige/planlagte terrænformer, har god støjbeskyttelse og godt mikroklima og er bygget af bæredygtige materialer, herunder genbrugsmaterialer, og så bygninger og grundens arealforbrug er reduceret, f.eks. gennem dobbeltanvendelse af bygninger og friarealer, sammenbygning, byggeri i højden eller under jorden og udnyttelse af tagflader.

Skab punkter og spor med livskraft der lokker dig op af stolen, væk fra skærmen og ud ad døren

Etabler særlige udendørs steder (permanente eller midlertidige) ved f.eks. at gøre lege- eller motionsredskaber/arealer/ruter, effektbelysning (eller lyd), kultur/scene/friluftsfaciliteter eller kunst til integrerede og aktiverende dele af bygninger, byrum og landskab. Særligt i forbindelse med kvarters- og bydelspladser, bastioner og minibastioner og andre særlige steder i landskabet, der kan lokke til motion, nysgerrighed, leg og fællesskaber i det fri.”

Byg mangfoldige bebyggelser med plads til alle og grobund for fællesskaber

Del bebyggelser og store bygninger med ensartede boliger / virksomheder op i mindre enheder / klynger, som blandes med andre anvendelses- og bebyggelsestyper. Varier boligernes størrelser, ejerformer og grad af fællesskab (privat/almen, bo-fællesskaber, ejer/lejer/andel), samt størrelse og karakter af boligernes friarealer, så området appellerer til forskellige målgrupper, familieformer samt social og økonomisk bæredygtighed.

Skab organisatoriske rammer og processer for lærende og udviklende fællesskaber

Etabler og understøt (bylivs)foreninger, fora og processer, der gør det muligt for beboere, erhvervsdrivende og andre aktører at udvikle og afprøve nye tværgående fællesskaber, aktiviteter og faciliteter over tid.

Fortællinger fra fremtidens Stadionkvarter

- Jeg er 35 år og bor i et rækkehus i Stadionkvarteret med min kone og datter.



- Jeg mødes om morgenen en sensommerlørdag med tre naboer i fælleshaverne i kanten af Sportsfælleden. Vi skal høste grøntsager til fællesspisningen i kvartercafeen om søndagen.



- Efter at jeg har afleveret min datter, går jeg en tur i kvarterets grønne område med min ven. Vi ender med at drikke kaffe, mens vi sidder på taget af skolen, der er indrettet som grønt uderum. Der er god udsigt over hele kvarteret og et kig ind til centrum af Hillerød.



- Midt på dagen cykler jeg med min datter op til stadion, min datter går til kor i den lokale børnekulturforening, som holder til i et af loungelokalene i Stadion om lørdagen.

- Da aftenen falder på, går jeg med min kone ned til kvarterets amfi-scene, hvor der er openair-film på storskærmen. Aftenerne med openair-film er arrangeret af den lokale filmklub med støtte fra bylivsforeningen. Min kone er filmentusiast og aktiv i filmklubben, og hun sælger popkorn i pausen til gavn for foreningens næste arrangement.

- Jeg er 38 år og bor her i kvarteret. Jeg arbejder i København, men i dag har jeg arbejdet "hjemmefra", fra min faste skrivebordsplads i kvarterets kontorfællesskab. Det gør jeg altid om torsdagen, for så kan jeg nå at følge min datter til fodbold på stadion kl. 16.



- Imens kan jeg træne en times tid i det åbne fitness, som også er på stadion. Jeg mødes med tre af de andre forældre, der også har børn til fodbold. Vi kendte ikke hinanden før, men efter at vi er stødt på hinanden et par gange, føles det rigtig hyggeligt. Vi har lavet et opslag på kvarterets profil, måske vi snart kan danne et helt hold.



- Når min datter skal spille hjemmebanekamp på lørdag, kan jeg lige få ordnet min tjans med at vaske kludtøjet. En lidt træls opgave, men lige ved Sportsfælleden og caféen er der et fælles vaskeri, hvor vi også kan vaske kludtøj, mens vi ser klubbens hold spille kampe. Der er altid andre foreningsaktive eller beboere i vaskeriet eller caféen, så man får altid lige en snak med de andre.



At dele handler om balance - og om meget mere end delte arealer

Det er oplagt, at når vi deler, kan vi nøjes med færre kvadratmeter, men at dele handler også om at kunne mere sammen.

Målet er, at forskelligartede aktiviteter kan foregå de samme steder – enten samtidigt eller på forskellige tidspunkter. Det bidrager til en mere bæredygtig brug af de fysiske rammer, samtidig med, at vi samler bylivet og skaber lokale destinationer, hvor folk kan mødes på tværs.

Netop mødet mellem mennesker er centralt. Det er i mødet mellem mennesker, at vi integrerer os – at den enkelte (individet, foreningen, virksomheden) bliver del af et fællesskab. Målet er at knytte sociale bånd mellem beboere, institutioner, foreningsliv og øvrige aktører i Stadionkvarteret.

I Stadionkvarteret – og i Favrholm generelt – handler sundhed både om fysisk og mental sundhed.

”Gennem aktivitet, fællesskab og meningsfuldhed kan vi forbedre og styrke vores mentale sundhed. Det er afgørende for vores trivsel, og der er mange forskellige måder og niveauer, vi kan handle på. Fx ved at gøre noget for andre, være med i en madklub, læse en bog, spille et spil med børnene, lave en cykelklub med andre fra vejen, være frivillig, gå en tur, snakke med naboen, spille fodbold med vennerne, give tid til ro og fordybelse eller være en del af den lokale idrætsforening.” ABC for mental sundhed, Institut for psykologi.

Forskning peger på, at når vi gør noget aktivt, gør noget sammen og gør noget, der føles meningsfuldt, fremmer vi vores sundhed.

Hvis vi skal skabe gode rammer for både fysisk og mental sundhed, er budskabet fra de interviews og dialoger, der ligger til grund for dette notat, klart: En hal bygget til at kunne anvendes til mange forskellige aktiviteter og mange brugere skaber ikke nødvendigvis merværdi i sig selv.

At deles om kvadratmeter og om kvarteret kræver, at vi tænker i to tæt forbundne spor – nemlig et fysisk og et organisatorisk.

Rumlige spor

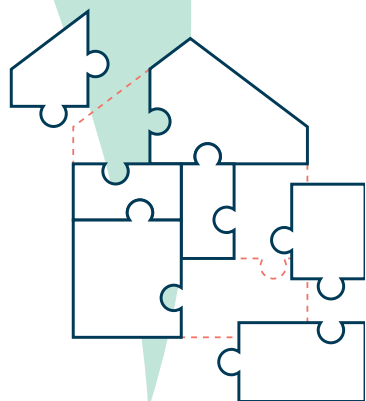
Det rumlige, fysiske spor handler om at skabe fælles rum (ude og inde), bl.a. gennem et fokus på flerkunktionalitet, aktivitetszoner, åbne rum, inviterende arkitektur og tilgængelighed. Det handler om sambygning, deling og dobbeltudnyttelse af lokaler, uderum og faciliteter på tværs af stadion, erhverv, skole, daginstitution og boligklyngernes fælles rum.

Det er ligeledes helt centralt, at dele af det byggede miljø opføres fleksibelt, så det nemt kan omdannes til at understøtte fremtidens ukendte funktioner.

Den rumlige komponent handler også om at integrere forskelligartede funktioner i nærheden af hinanden, bl.a. med henblik på at mikse brugere og at minimere antallet af rum med samme funktioner i kvarteret – fx antal af kantiner, mødelokaler osv.

Organisatorisk spor

Det organisatoriske spor handler om at opbygge en stærk kultur og organisering omkring samarbejde, partnerskaber, brugerinddragelse og videndeling. Dette indebærer bl.a. et fokus på klare ansvarsfordelinger og aftaler, forpligtigende fællesskaber, eje- og lejeforhold, værtsskab, nem booking mv. Dertil kommer den sociale komponent, der handler om netværk og hverdagsliv og om adfærd, daglig brug og behov. Det organisatoriske spor handler om at skabe invitationer til brugere og beboere, der gør området til deres, og at gøre det at dele til en fundamental, nem og unik del af livet i fremtidens Favrholm.



Rumlige spor

Kloge kvadratmeter planlagt smart, så det gøres let at dele.

Værdi og potentiale

Det er ikke nødvendigvis nemt at dele, skabe partnerskaber og at samarbejde på tværs af sektorer og ejerforhold, og over tid, i en bydel, der udvikles i etaper. Og for en fremtid, som vi ikke kender. Fordele og ulemper ved at dele kan opleves forskelligt af de involverede partnere. Derfor er det også nødvendigt at være på forkant – både nu og løbende – med at belyse, hvad potentialerne består af, og hvor rammer, regler og vaner eventuelt skal brydes.

Når vi arbejder med at dele, skal vi overveje, hvad der giver værdi. Ikke alle tiltag vil eksempelvis skabe økonomisk værdi, men kan måske skabe social og miljømæssig værdi. Ligeledes vil nogle tiltag være nemme at gennemføre, men måske have begrænset betydning eller omvendt. Derfor bliver deling også et spørgsmål om, hvilke værdier, der skal vægtes, og hvilke tiltag, der er bør prioriteres og investeres i.

Organisatorisk spor

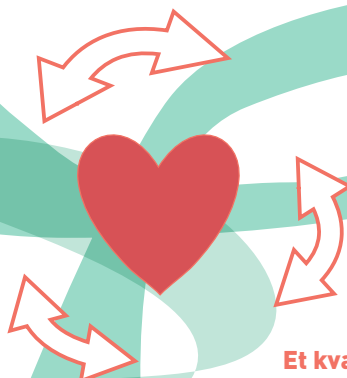
Nytænkning af organisering, ejerforhold og værtskab, som gør det muligt at invitere til at deles om området.



At finde balancen

Vi skal finde balancen mellem tværfagligt samarbejde på den ene side og respekt for den specialiserede viden og praksis på den anden side. Der er en hårdfin balance mellem fokus på fællesskabet og respekten for de individuelle behov. Funktioner skal integreres, hvor det er meningsfuldt for alle parter, hvor deling giver noget tilbage til de enkelte områder og indsats, og hvor det understøtter målsætningerne for de enkelte områder.

At gå flere sammen kræver noget af den enkelte. Så integration af funktioner og brugere skal ske med respekt, men også med mod til at turde prøve nye rammer og samarbejder af, og til at skubbe lidt til vante arbejdsgange.



Et kvarter vi deler

Integration er en konstant udviklende proces – også når Favrholm står færdigbygget.

Inspiration

Dokk1, Aarhus

Organisering // Flerbrugerløsning // Byens dagligstue



Foto: Dokk1

- Dokk1 er et samarbejde mellem bl.a.:
- Bibliotekerne i Aarhus
 - ITK og resten af Kultur og Borgerservice
 - CFIA
 - Realdania
 - Erhverv

Dokk1 er et eksempel på kloge kvadratmeter, der er bygget omkring en flerbrugerløsning. De integrerede tilbud – borgerservice, erhvervskontorer og bibliotek tæt op af hinanden – skaber mødesteder på tværs af fællesskaber. Samtidig inviteres brugere til at gøre stedet til deres ved at foreninger mv. kan arrangere aktiviteter i huset. Der er over 500 arrangementer om året, mange af dem organiseret af lokale foreninger.



Foto: Finallylost.com

KU.BE, Frederiksberg

Generationsfokus // sundhed og bevægelse



Foto: KU.BE



KU.BE er et alternativt kulturhus: Et mødested, som udforsker grænserne mellem kultur, sundhed og bevægelse, og et innovativt samlingssted med fokus på at udforske leg og bevægelse som samværsform.

- Forskellige faciliteter som bibliotek, café, iværksætttermiljø og legeområde
- Faste aktiviteter på tværs af foreninger som Ældre Sagen, Musikhøjskolen, FOF København, StreetX mm.
- Nyt rum for unge med mulighed for at låne gaming-spil og instrumenter, og faste aktiviteter og arrangementer rettet mod unge
- Events, arrangementer og mulighed for, at private kan leje lokaler

KU.BE ligger tæt på Flintholm Svømmehal, og er tænkt ind i et samlet område, der bruges flittigt af skolerne på Frederiksberg.



Foto: Tripadvisor



Foto: KU.BE/ Alexander Banck-Petersen

Tingbjerg

Fællesskab på tværs af ejerforhold // organisering omkring drift

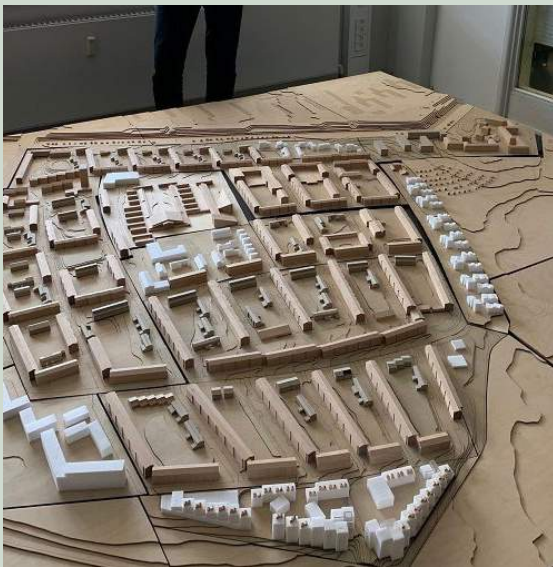


Foto: NREP

→ Tingbjerg udvikles i et samarbejde mellem almene og private boligorganisationer og Københavns Kommune. I udviklingen er der fokus på at integrere byrum på tværs af ejerforhold. Det gælder fx haverum og legepladser, der deles af beboere i de omkringliggende almene og private boliger.

Boligselskaberne fsb, SAB og den private investor NREP er medlemmer af Tingbjerg Bydelsforening, og de står for driften og vedligeholdelsen af fællesarealerne. Alle beboere bidrager økonomisk til fællesarealerne.



Foto: Fagbladet Boligen/Peter Melbye Andersen

Landschaftspark, Duisburg

Diverse aktiviteter i et område med en klar identitet // destination både lokalt og globalt // Programmering af det offentlige rum



Foto: DuisburgKontor Hallenmanagement GmbH

→ Landschaftspark i Duisburg er et eksempel på et område med en klar identitet for området – i dette tilfælde den industrielle identitet fra det tidligere stålværk. Området er i dag en natur- og kulturpark, og den bliver delt og brugt af både lokale og besøgende og på tværs af generationer. Et par af de aktiviteter, der indarbejdet i parken:

- Sommerbiograf: I 2022 lagde mere end 40.000 mennesker vejen forbi for at se film i helt særlige rammer
- Klatrepark med nogle af de højeste klatrepunkter i området
- Flere store haller, der kan bookes til private og kommercielle events
- En silo fyldt med vand, der bl.a. bruges af den lokale dykkerklub



Foto: DuisburgKontor Hallenmanagement GmbH



Foto: Alastair Philip Wiper



Folkehuset Abaslon

Med tilbud om fællesskab og over 50 aktiviteter hver uge strømmer lokale til i sådan en grad, at man allerede kan tale om Folkehuset som en institution på Vesterbro.



Foto: Peter Bondo Gravesen



Hotel Hornbækhus

Foruden dets funktion som hotel byder Hotel Hornbækhus også på en række aktiviteter, hvor hotellets gæster og de lokale mødes til mad og andre fælles oplevelser.



Foto: Torben Eskerod



Skolen i Sydhavn

”Byen ind på skolen – skolen ud i byen.” Skolen i Sydhavnen er fra start tænkt som et samlingspunkt og et fyrtårn i den nye bydel, både i og udenfor skoletiden” (JWW arkitekter).



Foto: Visit Nordvestkysten



Cold Hawaii

Cold Hawaii er en betegnelse for 31 registrerede surfspots, der alle ligger på Vestkysten i Thy, fra Agger til Hanstholm. Klitmøller er "hovedstaden" i Cold Hawaii.

Cold Hawaii er et eksempel på mange forskellige aktører, der er gået sammen om at skabe en fælles oplevelse og destination omkring aktiv bevægelse og et liv i balance.



Foto: Public Space <https://www.publicspace.org/works/-/project/g285-puckelboll-in-kroksback-park>



Puckelball

I Malmø i Sverige er der placeret en usædvanlig fodboldbane, hvor sport møder kultur og inklusion. Banens usædvanlige form opfordrer til mere fantasifulde former for spil, hvor det mere er et spørgsmål om tilfældighedernes luner, end spillernes færdigheder, der styrer spillereglerne. Puckelball er en attraktion og et mødested for interaktion, der opfordrer til leg og sjov.



Foto: JAJA Architects



Konditaget Lüders

Konditaget Lüders er et godt eksempel på, hvordan man kan sammenbygge og dele noget, der ellers blot ville have været et monofunktionelt parkeringshus.

På toppen af et parkeringshus i Nordhavnen (København) er der indrettet et 2.400 m² offentligt byrum med faciliteter til træning, ophold og leg. Der er offentlig adgang til Konditaget fra kl. 07:00 - 22:00.

Dialogproces og hovedpointer

Som beskrevet bygger dette notat på en dialogproces i og på tværs af fagafdelinger i Hillerød Kommune, og med udviklingsselskabet Propreco, Gehl Arkitekter og FC Nordsjælland i deres kapacitet som rådgiver og fodboldekspert.

FC Nordsjælland har delt viden om, hvordan en moderne fodboldklub agerer og prioriterer, og har bidraget med indsigter i fremtidens stadion og akademi og om, hvordan integration af funktioner kan indtænkes i dette.

Derudover har lokale aktører været inviteret til interviews og dialog: Der deltog repræsentanter for idrætsforeninger og -institutioner, kulturinstitutioner, kirke, forsamlingshuse, erhvervsforening, lokalråd, ungdomsuddannelsesinstitutioner samt udsatte-, handicap- og seniorrådene. I interviewene og dialogen har der været fokus på gode erfaringer, behov og ideer.

5 væsentlige pointer fra dialogprocessen:

1 Brobygning via foreningslivet

Foreningslivet spiller generelt en vigtig rolle i at fremme mødet mellem mennesker, og det bidrager til fællesskaber. Det sociale og kendskabet til hinanden har ofte stor betydning for, hvor villig man er til at dele, ligesom størrelsen på fællesskabet er afgørende for ejerskabet. Bliver fællesskabet for stort, bliver den enkeltes følelse af ejerskabet ofte mindre. Plads til små fællesskaber og foreningslivet er derfor centralt i det kommende Stadionkvarter – også med henblik på at skabe gode muligheder for brobygning mellem kommunale og private tilbud og foreningstilbud, eksempelvis i forhold til genoptræning. FC Nordsjælland peger ligeledes på muligheder for, at foreningslivet spiller en aktiv rolle i et kommende stadionkvarter. En professionel fodboldklub har eksempelvis viden om og erfaringer med at inkludere de målgrupper i foreningslivet, der typisk er svære at inddrage, bl.a. unge, og forældre til de børn, der går til idræt. Viden og erfaringer, der med fordel kan deles med mindre foreninger.

Fagligt møde i Hillerød Kommune, juni 2022.

Deltagelse fra direktion, afdelingschefer, og arbejdsgruppe, samt repræsentanter fra skole og dagtilbud.

2022

Heldagsmøde i tværgående arbejdsgruppe i Hillerød Kommune, april 2022.

Med deltagelse af repræsentanter fra hhv. Byplan, Ejendomme, Dagtilbud, Skoleafdelingen, Kultur, idræt og folkeoplysning og Ældre og Sundhed.

2

Stadionkvarteret – en del af hele Hillerød

Blandt informanterne er der enighed om, at Stadionkvarteret i fremtiden skal være en del af hele Hillerød og spille positivt tilbage og supplere den eksisterende by. Hillerød har mange tilbud – både inden for kultur, uddannelse og erhverv – og Stadionkvarteret skal ikke løse alt isoleret. Eksisterende tilbud i Hillerød, som SlotsArkaderne, Royal Stage, C4, Hillerød Byforum og erhvervsnetværket Symbiose Hillerød skal kunne drage fordel af området, og hver især skal områderne stå stærkt.

Nærliggende erhvervsdrivende og firmaer skal kunne indgå i integrerede løsninger i Stadionkvarteret. Eksisterende grupper i Hillerød, som eksempelvis erhvervsnetværket Symbiose Hillerød, skal inviteres til at blive en del af den nye bydel, og være med til at gøre bydelen attraktiv for medarbejdere mm.

Videnindsamlingen viste også ønsker om, at Stadionkvarteret både kan være en destination for dem, der kommer langt fra – ligesom Frederiksborg Slotshave og Royal Stage allerede er destinationer i Hillerød – og samtidig virke i dagligdagen for dem, der er forankret lokalt. Involvering og samarbejde mellem kommunens erhvervs-, uddannelse- og foreningsliv, herunder kultur- og idrætslivet og det selvorganiserede fritidsliv, skal indgå i den fortsatte udvikling af kvarteret, bl.a. med henblik på at sikre bredt medejerskab.

3

Et Stadionkvarter for og med unge

På tværs af de involverede parter er der et ønske om, at Stadionkvarteret også skal være et bykvarter for unge. Aktørerne peger på behovet for at etablere faciliteter og aktiviteter, som tager udgangspunkt i unges behov og medbestemmelse, og som tilbyder rammer, der er fleksible, så de også passer til unges ønsker. Det kan være aktiviteter, der rækker ud over traditionelle aktivitets- og samværsformer og udearealer, som kan appellere til unge – og som kan være med til at skabe rammer for trivsel og fællesskaber blandt unge.

FC Nordsjælland peger på, at professionelle fodboldklubber kan bidrage i dialogen med og om de unge, da disse klubber er vant til at arbejde både fysisk og mentalt med unge. Eksempelvis har mange fodboldklubber fokus på at hjælpe unge med at være bevidste om egne ressourcer, styrker og drømme. Flere arbejder også med at nedsætte stress blandt unge, og erfaring med at arbejde med inklusion, mangfoldighed og tolerance. Der kan arbejdes med en ung-til-ung-tilgang i forhold til udvikling af aktiviteter og faciliteter med henblik på at engagere og støtte unge i at stå for aktiviteter, events eller projekter for andre unge.

Fokusgruppeinterviews med lokale aktører og interessenter, oktober 2022, med invitation bredt og med deltagelse af repræsentanter fra idrætsforeninger og -institutioner, kulturinstitutioner, kirken, forsamlingshuse, erhvervsforening, ungdomsuddannelsesinstitutioner samt udsatte-, handicap- og seniorrådene.

“Et levende kvarter vi deles om”, februar/marts 2023. Notat om fællesskab og samarbejde i fremtidens Stadionkvarter til politisk godkendelse.

2023

Interview med fodboldekspert, november 2022. FC Nordsjælland har været involveret i processen som rådgiver og fodboldekspert.

4 Gode rammer for selvorganiserede aktiviteter

For at skabe en levende bydel er det vigtigt, at der i udviklingen af Stadionkvarteret medtænkes lokaler og udearealer, som skaber rammer for selvorganiserede aktiviteter i fritidsliv, foreninger og beskæftigelse. I videnindsamlingen blev det blandt andet nævnt, at stadigt flere borgere deltager i mere løst koblede fællesskaber, og at de efterspørger en større fleksibilitet. Med andre ord skal der skabes plads til dem, der ikke er interesserede i et medlemskab gennem en klub, en forening eller et firma, men som gerne vil dele brugen af Stadionkvarteret med andre. Derfor er det vigtigt at etablere lokaler og udearealer, der er let tilgængelige for mange typer af brugere, som kan bruges på forskellige måder, og som udfordrer ejerskabsretten.

5 Nem og ligeværdig adgang

Ambitionen for Stadionkvarteret er, at det skal være et bykvarter, som mange målgrupper kan bruge og kan deles om. For at dette kan lade sig gøre, er det vigtigt fra starten at tænke i systemer og faciliteter, som gør det nemt og naturligt at dele. Gennem videnindsamlingen var der flere, som påpegede, at netop et let, fleksibelt og forståeligt bookingsystem er kilden til det gode samarbejde og god udnyttelse af kvadratmeterne. Det er desuden vigtigt at medtænke plads og rum til udstyr og materialer. Det kan understøtte, at man i højere grad føler sig som bruger og ikke som gæst, hvis man har mulighed for at opbevare sit eget udstyr.

Stadionkvarteret skal være et kvarter med rummelige fællesskaber, dvs. at alle samfundsgrupper og alle slags borgere skal tænkes ind i løsningerne i forhold til boligmasse og udearealer. Det er vigtigt, at der skabes fristeder for udsatte borgere, der ikke nødvendigvis kan se sig selv som en del af 'kernefællesskaberne', men som gerne vil være en del af et større fællesskab. Med henblik på at gøre kvarteret tilgængeligt og attraktivt for alle borgergrupper skal der arbejdes med universelt design i både inde- og uderum – samt arbejdes med at skabe rum for borgere med særlig behov. Der kan ligeledes etableres fysiske støttefunktioner for selvorganiseret aktivitet i kvarteret - ex. funktioner som cykel-puslepladser, start/slut-sted for gang- og løbegrupper, tilgængelige toiletter, overdækkede områder samt fleksible muligheder for opbevaring af eks. redskaber – både indendørs og udendørs.

Med henblik på at gøre kvarteret trygt og nemt at færdes i, kan der arbejdes med at gøre indendørs aktiviteter synlige ude fra, mange bænke, et godt stisystem med aktivitetsmuligheder og lys, overskuelighed og sammenhæng mellem udearealer, opholdszoner/mødesteder tæt på de primære aktivitetsområder i kvarteret – for alle aldre.





Citater fra dialogprocessen

”Størrelsen af ”landsbyen” er afgørende – for stort og for lidt kendskab til hinanden gør det svært at skabe interaktion, deling og fællesskab”, repræsentant fra et lokalområde.

”Udbred bibliotekernes lånefunktion til andre områder og ressourcer – fx idrætsredskaber, underviser osv”, repræsentant for en fagafdeling.

”Stadionkvarteret kan være ramme for fælles arrangementer for hele kommunen, fx en årlig livskraft-festival, et mental sundhedsorienteringsløb, idrætsturneringer mv.”, repræsentant for en fagafdeling.

”Arbejd med inspiration fra bibliotekernes, frivilligcentrets og Klaverfabrikkens værtsskabsfunktion”, repræsentant for en kulturinstitution.

”Kan der udvikles en kvarter-app med oversigt over aktiviteter, tilmelding eller drop in, og adgang uden at skulle have lov af en bestemt person eller uden at skulle have en nøgle osv.?”, repræsentant for en fagafdeling.

”Kortlæg ti forskellige hotspots i Stadionkvarteret, som kan bruges af selvorganiserede grupper til forskellige formål, fx til ro og fordybelse, kulturarrangementer og til ungevenlige områder”, repræsentant for en fagafdeling.

”Det lokale foreningsliv kan være med til at skabe Stadionkvarterets stedsidentitet og understøtte kvarterets sociale fællesskaber.”, repræsentant for DGI

”Aktiviteter og faciliteter skal være nemme at tilgå i Stadionkvarteret. Biblioteket er fx et sted, der er nemt at tilgå. Det kræver blot et sygsikringskort”, repræsentant for uddannelsesområdet.

”Hvis socialt udsatte borgere skal bruge Stadionkvarteret, skal der etableres skæve boliger, udendørsrum og små rum, hvor disse borgere ikke skal interagere med for mange andre mennesker. Ansæt en social vicevært, som kan være bindeled mellem de socialt udsatte borgere og det resterende samfund”, repræsentant for Hillerød Udsatteråd.

”Et stadion skal åbnes op mod kvarteret. Selve grønsværen er svær at dele pga. tekniske krav og pleje. Men et stadion er meget mere end græsset. Funktioner i stadionet, som restauranter, lounges, m.m., kan deles”, repræsentant for FC Nordsjælland.

”En fodboldklub handler i stor grad om talentudvikling og træning. På den vis er en fodboldklub en organisation, der ved meget om uddannelse, mental træning og kulturforståelse”, repræsentant for FC Nordsjælland.

”Der er behov for en eller flere koordinatore til at styre organiseringen”, repræsentant for en kulturforening.

”Der er behov for driftsopsyn med bookingsystemer, så vi undgår bookede, men ubrugte baner og lokaler”, repræsentant for erhvervslivet.

”Åbne værksteder, en grejbank, en mobil scene til brugere på tværs af foreninger, institutioner mv. Der er mange grupper i Hillerød, som kan byde ind på de åbne værksteder og multirum, såsom Streetlab, Klaverfabrikken, Ungdomsskolen m.m.”, repræsentant for en kulturinstitution.

Fortællinger fra fremtidens Stadionkvarter



- Ved domer er også et større udekøkken, som vi kan bruge i undervisningen – og som foreninger og beboere bruger i weekenderne. Min kollega og jeg er en del af vores tværgående samarbejdsforum med fokus på sundhed og ernæring med hospitalet, Københavns Professionshøjskole og fodboldklubben, hvor vi har udviklet undervisningsmaterialer med input fra en af hospitalets læger og fodboldklubbens ernæringsekspert.



- Jeg er 43 år og jeg underviser i 7. klasse på den lokale skole. I dag har jeg og en kollega fra 7. a og 7. b. i madkundskab og biologi. Vi skal arbejde med råvarer og ernæring. Vi har flyttet undervisningen ud i kvarterets læringslaboratorium, glas-domen, der ligger i sportsfælleden. Det fungerer både som et lille kvarterdrivhus, men også som vores hybride klasselokale, hvor vi både kan være udendørs og tæt på naturen, men også har mulighed for at være skærmet for regn og vind. Vi booker den gennem bookingsystemet 'Fælles om Favrholm'.

- I dag har vi fokus på optagelsen af forskellige råvarer i kroppen – og hvad der sker med råvarerne, når vi bearbejder dem. Fodboldklubbens ernæringsekspert og en gruppe studerende kommer forbi i den sidste del af undervisningen og giver respons på elevernes arbejde og resultater. Den lokale dagligvarebutik har sponsoreret en række råvarer mod at elevernes produktion af næringsbeskrivelserne kan blive brugt som oplysning i butikken til de handlende.

- Jeg er 5 år og går i børnehave. Næste år skal jeg i skole. Jeg kender allerede en masse børn på skolen, for vi er tit sammen med 0. klasse. Skolen og børnehaven ligger helt tæt sammen, så vi behøver ikke at have overtøj på for at besøge hinanden. Nogle gange leger vi i den lille sal på skolen, når vi skal lave rytmik og bevægelse. Det er sjovt, for der er alt muligt, man kan klatre på, og bløde madrasser, man kan falde ned i.



- Det er min far, der henter mig i dag. Når han kommer, skal vi på biblioteket, der ligger på skolen. Vi skal derover sammen med Gustav og hans far. De voksne skulle aftale noget, vist noget med deres teaterforening.



- Jeg er 76 år og bor her i området. Jeg har startet en gåklub i Favrholm. Det begyndte en dag, hvor jeg havde gået en tur i området, og efter turen satte jeg mig med en kop kaffe på bænken uden for stadion. Her faldt jeg i snak med en anden, der også bor i området. Vi savnede begge en gå-makker. Vi lavede et opslag på Stadionkvarterets profil, og nu er vi i alt fra 4 til 15, der mødes hver tirsdag klokken 10. Så går vi en god tur på stierne i området og drikker kaffe sammen bagefter.



- Stierne i området er ret fine, og man kan faktisk gå helt fra hospitalet, gennem Generationernes Kvarter og til os i stadionkvarteret. Jeg nyder at tale med de forskellige folk, der møder op på dagen. Der er selvfølgelig et par faste, der altid kommer, men i dag var der også to unge på barsel med barnevogne, og de ville gerne med igen næste uge. Det er hyggeligt, at der er så mange, der har set den mulighed – og jeg nyder at kende mennesker i alle aldre i mit lokalområde. Vi overvejer også at lave en søndagsgruppe.



- Vi er i alle aldre – det kræver jo bare at man kan tirsdag formiddag. Vi har lige delt opslaget med kontorfællesskabet – måske nogle af de arbejdende vil med ud og have luft i en pause. Nogle gange spiser de, der kan, frokost sammen efterfølgende inde på stadion-cafeen. Andre gange tager vi bare madpakker med og de, der vil, spiser ude.

- Jeg er 17 år og spiller fodbold på elite-niveau. Jeg bor i Nørre Herlev og går på Erhvervsskolen i Hillerød. Jeg er ved at uddanne mig til kok.



- Efter en hård træning tager vi et bad, og et par stykker af os skynder os hen til udendørs fællesspisning, arrangeret i bydelscaféen.



- Jeg møder ind til træning på Stadion. I dag står den først på styrketræning, inden jeg skal ud på banen. Jeg mødes med tre andre piger fra holdet i fitnesslokalet. To af de andre piger kommer lige fra undervisning på Akademiet – den sidste har været i fitnessrummet i et par timer, hvor hun har guidet et hold lokale unge i at anvende maskinerne.



Eksempler på integration

Nedenfor er listet en række udvalgte eksempler, tænkt som illustration af muligheder og idéer, der ikke nødvendigvis udelukker hinanden, men som alle er ambitiøse og peger på potentialerne i Stadionkvarteret ved at dele og skabe møder mellem mennesker. Eksemplerne er baseret på idéer, der er opstået i den forudgående dialogproces og skal forstås som inspiration, ikke færdigdefinerede løsninger.

→ Læringsmiljøer

At etablere fælles og åbne læringsmiljøer og -rum indeholder et potentiale for at skabe nye læringsmuligheder og at udveksle viden og kompetencer. Dette kunne eksempelvis være et læringsmiljø med afsæt i Stadionkvarterets identitet med fokus på sundhed og ernæring på tværs af folkeskole, dagligvarebutikker, hospital, sportsakademi, foreninger mv. Læringsmiljøerne kan administreres via partnerskaber på tværs af offentlige og private aktører. Et muligt læringsmiljø kan også opstå i samspil mellem de sundhedsfaglige uddannelser i Hillerød by, det nye Hospital Nordsjælland, Stadionkvarterets idrætsaktører såsom selvorganiserede løbeklubber, outdoortræning, mindfulnesshold og boldklubber, og Stadionkvarterets fokus på sundhed. En idé er, at de unge fra uddannelsesstederne kan indgå som frivillige, fx gennem sundhedsfaglige projekter. Eller der kan etableres et "menneskeligt sundhedsressourcebibliotek"; her kan fysioterapeuter, kiropraktorer, kostvejledere, foreningsguider, undervisere, studerende mm. være til rådighed for hinanden og kvarterets borgere, foreninger mv. med råd og vejledning. I sådan et eksempel deles både kvadratmeter, ejerskab og ansvar, viden og ressourcer på tværs af faggrupper, organisationer og brugergrupper.

→ Partnerskab om den fysiske drift af kvarteret

Der vil i det kommende kvarter være flere parter, der skal drifte udendørs- og indendørsområder; grundejerforeninger, bylivsforening, fodboldklub, kommune og evt. Forsyningen. Der er potentiale i at gå sammen om funktioner og opgaver. Der kan eksempelvis etableres et samlet service-team i kvarteret, med tilhørende maskineri på tværs af ejerskab og funktioner. Dette med henblik på, at teknisk service kan dække hinanden af i ydertimer og kan undgå, at der kører flere ind i området med samme formål. Ligeledes kan antal af opbevaringsrum til maskineri mindskes.

I kvarteret kan der også etableres fælles genbrugsstationer på tværs af kvarterets private og offentlige ejere. Ved at have fælles stationer, hvor mange brugere kommer forbi, højnes muligheden for, at materialer og møbler mm. kan cirkulere mellem flere.

→ Sammenbygning for flerbrugerløsninger – fx skole og dagtilbud

I Stadionkvarteret er der af kommunale byggerier pt. planlagt en skole og et dagtilbud. Med henblik på at sikre tæt forbindelse, fleksibilitet i anvendelse i forhold til svingende børnetal, god overgang mellem dagtilbud og skole, og at dagtilbudsbørnene får glæde af skolens kvadratmeter, kan skole og dagtilbud i Stadionkvarteret bygges tæt sammen. Det kan give mulighed for deling af funktioner og kvadratmeter som eksempelvis kantine, køkken, mødelokaler, toiletter, personalefaciliteter, faglokaler (musik, håndværk og design) mm.

På samme måde kan man forestille sig, at andre funktioner i kvarteret kan sammenbygges eller dele lokaler og faciliteter. Eksempelvis kan funktioner, som flere forskellige brugere har behov for, bygges sammen i én fælles bygning, fx køkken, omklædning, kantiner, kontor- og mødelokaler.

→ **Sportsfælleden – området for alle**

Det centrale grønne område i Stadionkvarteret er Sportsfælleden. En fælled, der skal være multifunktionel og for alle – og som skal være tilgængelig hele året og på alle tider af døgnet. En vej til, at fælleden kan blive et sted med identitet, og som området beboere og brugere kan få et tilhørsforhold til, er at lade en del af udviklingen og indretningen være åben for medbestemmelse og medskabelse for områdets brugere. Hvis fælleden bliver skabt skabt og udviklet i takt med de brugere, der omgiver den og færdes på den, øges potentialet for, at den bliver et lokalt mødested af høj kvalitet.

Et andet centralt element i en fælles Sportsfælled er, at den vil være opdelt mht. ejerskab. En del vil være ejet af den kommende ejer af Stadion og en del vil være ejet af omkringliggende grundejere, ligesom dele af sportsfælleden også skal anvendes som en del af skolens udeareal. Dette stiller krav til et fælles blik for fælledens formål og anvendelse. Her kan organiseringen potentielt tænkes sammen med en bylivsforening i området, så der fra start er fokus på at skabe et fælles blik for fælleden, fx selvorganiserede løbeklubber, outdoortræning, mindfulnesshold og boldklubber.

→ **Et åbent Stadion og åbne kommunale bygninger – med mental og fysisk sundhed i fokus**

Stadionbygningen vil blive en markant bygning i kvarteret – og den rummer potentialet til både at samle og skabe forbindelser på tværs i kvarteret. Det er ambitionen, at stadion skal fungere som kvarterets dagligstue; som et sted, der byder velkommen – og inviterer til mange typer ophold og aktiviteter.

Stadionbygningen kan åbnes op på forskellig vis. Eksempelvis kan Stadionbygningens lounge-lokaler være tilgængelige for kvarterets beboere og brugere på forskellige tidspunkter af døgnet og anvendes til eksempelvis undervisning, foreningsaktiviteter, kulturinstitutioner, møder, reparationscaféer m.m. I de centrale bygninger i Stadionkvarteret kan der indtænkes depoter til de brugere, der ofte bruger de åbne faciliteter.

Mod sportsfælleden og i forlængelse af lounge-lokalerne kan en bydels-café eksempelvis ligge, således at stadions brugere, kvarterets foreninger, beboere, idrætsudøvere mv. har et fælles samlingspunkt i Stadionområdet. Caféen kan evt. også huse fællesspisninger, og caféens produktionskøkken kan evt. levere sund mad til skole og dagtilbud. Et vaskeri for bl.a. fodboldklubber og beboere kan etableres i forbindelse med caféen.

Åbne, fælles kvadratmeter kender vi allerede i dag i forhold til mange kommunale byggerier. Eksempelvis åbnes folkeskoler og dagtilbuds udendørsområder, bl.a. legepladser, ofte for andre brugere, særligt fritidsbrugere, efter kl 17. I Stadionkvarteret kan der arbejdes særligt med, at de kommunale bygninger tilrettelægges og driftes, sådan at også foreninger, kulturaktører, lokalsamfund mm. kan anvende bygningerne. Eksempelvis kan skolebiblioteket eller Pædagogiske Læringscenter bruges til kvarterets brugere uden for skolens åbningstid – og kan måske rumme et sportsfagligt bibliotek til glæde for klubber m.v. Redskaber som fx specielle idrætsredskaber kan evt. indkøbes og deles på tværs af skole, dagtilbud og foreninger.

Skolens musiklokaler kan åbnes for musikskole, anvendes som øvelokale for lokale bands. Samme lokale kan udformes, så det kan åbnes mod et publikum til mindre arrangementer. Skolens håndværk- og designområde kan også bruges til værksteder for kvarterets borgere.

Læringsmiljøer

Sportsfælleden –
området for alle



Et åbent Stadion og åbne kommunale bygninger

The image shows a detailed architectural site plan of a sports and residential complex. The plan includes a large stadium, several sports fields, a school, and residential blocks. Three dark grey circular callouts are overlaid on the plan, each containing a key feature or concept. The background is a light-colored aerial-style map showing the surrounding area.

Partnerskab om den fysiske drift af kvarteret

Sammenbygning for flerbrugerløsninger

Organisering der understøtter et velfungerende kvarter

Hvis funktioner skal deles, og forskellige brugere skal mødes i kvarteret, er der behov for organisering – og de første skridt mod en god organisering kan med fordel tages, før byggeriet er begyndt, da grundstenene for organiseringen skal lægges i takt med udvikling og planlægning af kvarteret, salg af matrikler og lokalplanlægningen.

Formålet med en fælles organisering i Stadionkvarteret er at:

- Sikre møder mellem grundejere og aktører i Favrholt og Stadionkvarteret med fokus på at få mest mulig glæde af hinanden og på at arbejde mod det fælles mål at skabe rammer for trivsel, fællesskaber og livskvalitet i kvarteret.
- Søge høj grad af integration, bæredygtighed og klog anvendelse af kvadratmeter i relation til de eksisterende og kommende kommunale og private byggerier i kvarteret.
- Sikre drift af fælles områder og afklaringer omkring anvendelse og ejerskab af faciliteter med forskellige brugere.

En bylivsforening i Stadionkvarteret

Som organisatorisk ramme kan der etableres et partnerskab i form af en bylivsforening i kvarteret. Bylivsforeningen kan etableres som en fælles grundejerforening med medlemspligt for de lokale grundejerforeninger i området, og for lokale virksomheder og kommunale institutioner.

En bylivsforening kan arbejde efter visionen for Stadionkvarteret og kan varetage:

- Drift, etablering og vedligehold af fælles udendørsområder, stier, fælleshuse, genbrugsstationer mv.
- Udvikling og drift af bevægelse-, kultur- og bylivsaktiviteter, fx. via en fælles finansiering af en bylivspulje, der kan anvendes til brugerdrivne, tværgående initiativer på tværs af kommune, civilsamfund etc.

- Etablering og organisering af mindre samarbejdsforummer på tværs i kvarteret – fx om bookingsystem, koordinering og delingspotentialerne i kvarterets faciliteter
- Arbejde med kvarterets værtskab, herunder evt. ansætte sociale/byrumsvicewærter

Der skal fastsættes en fordelingsnøglen for udgifter og et udgiftsniveau, og det skal evt. justeres, efterhånden som kvarteret udvikles.

I vedtægterne for de enkelte grundejerforeninger, skal delingen af udgifter til drift besluttes, når der er mere viden om fx hvor mange og hvilken type boliger og virksomheder, der kommer inden for de enkelte grundejerforeninger.

Dette forslag er tænkt som et udgangspunkt for en organisering. Når de fysiske rammer en dag er færdigbygget, vil nye organisatoriske løsninger formentligt skulle videreudvikles, og rammerne kan genbesøges, så de kommende beboere og brugere i Stadionkvarteret kan blive inviteret til nye måder at organisere sig og dele kvarteret på.



Foto: Musicon Bydelsforening



Bydelsforeningen varetager opgaver af fælles interesse for aktørerne på Musicon, herunder: Driver fællesarealer, regnvandsløsninger, affald og genanvendelse samt støtte til byliv og aktiviteter gennem bylivspuljer. <https://musicon-bydelsforening.dk/>



Foto: Hillerod.nu



Hillerød ByForum er et offentligt-privat samarbejde, hvor man ud fra et fælles ejerskab udvikler, drifter og finansierer projekter i Hillerød bymidte. <https://hillerod.nu/om-hillerod-nu/>



Foto: Bydelsforeningen Nærheden



Bydelsforeningen Nærheden er en fælles grundejerforening for alle grundejerforeningerne, og hver enkelt grundejerforening er pligtig medlem af Bydelsforening Nærheden. <https://naerheden.probo.dk/>

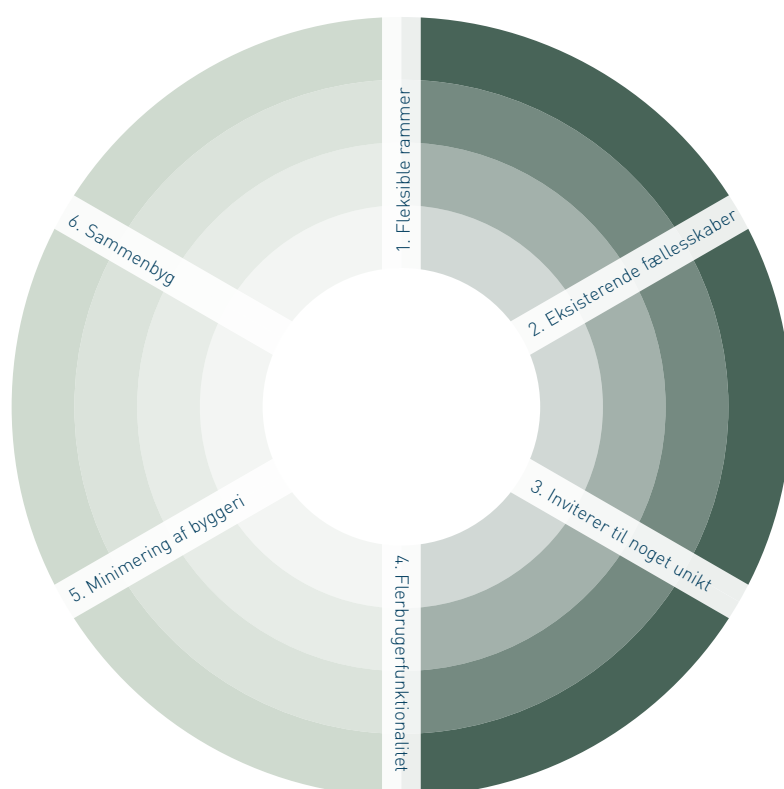
Dialogværktøj

Første skridt mod det at dele bygninger og at integrere funktioner og brugere i samme område er at få blik for, hvad vi kan gøre sammen. Det kræver, at alle parter i området – både nu og i fremtiden – løfter blikket og er nysgerrige på, hvad der foregår på den "anden side af hækken". Det kræver også, at vi går sammen i en dialog om muligheder. Nedenstående værktøj skal ses som inspiration og hjælp til denne dialog.

Værktøjet fremhæver en række opmærksomhedspunkter og spørgsmål, som kan anvendes på forskellige stadier i udviklingsprocessen, og som kan medvirke til at skabe en samtale om mulighederne for at dele. Det kan også bidrage til at få italesat og defineret både de udfordringer og de muligheder, værdier og kvaliteter, som et givent projekt eller en given aktivitet skal bygge på.

Værktøjet kan dermed bidrage til at bearbejde og kvalificere konkrete forslag til projekter eller indsatser, som Stadionkvarterets partnere kommer til at udvikle i de kommende år. Det kan bruges både internt i en organisation/institution/virksomhed og i dialogen mellem forskellige parter.

At integrere funktioner og aktiviteter handler om at tage hånd om det komplekse, for at opnå mest mulig værdi. En proces, der ikke slutter, når kvarteret står færdigbygget – men som gerne skulle blive til en kultur for udvikling blandt de aktører, der både nu og i fremtiden skaber fremtidens Stadionkvarter.



Dialoghjulet består af seks elementer, der er udvalgt på baggrund af den hidtige proces om at skabe fællesskaber og samarbejder i fremtidens Stadionkvarter.

tre elementer handler om den sociale oplevelser og brugernes mulighed for at deltage. De øvrige tre elementer handler om den rumlige løsning der kan sammentænkes - og udfoldes hver for sig. Dertil skal det organisatoriske spor gennemtænkes:

Hvad kræver casen af **administration og drift** for at lykkes, hvordan ser **ejerforholdene** ud, hvilken type **værtskab** skal der etableres, og hvem skal stå for det?

Endelig kan værdien som løsningen skal skabe, overvejes. Det kan både handle om værdiskabelse for klimaet, for det sociale liv i Stadionkvarteret og om en bæredygtig finansiel løsning.

Seks elementer

1. Fleksible rammer

Det har været et ønske, at brugere af fremtidens Stadionkvarter også kan nyde godt af fleksible rammer, som de selv kan være med til at fylde ud med program og liv, fra start og senere hen i kvarterets udvikling.

- Er der dele af vores byggeri/funktion/projekt/aktivitet, som brugerne kan få indflydelse på?
- Hvordan kan vi sikre den indflydelse og medskabelse?

2. Eksisterende fællesskaber

- I hvilken udstrækning bygges der videre på eksisterende fællesskaber, der kan bringe liv til det nye i Stadionkvarteret?
- Er der eksisterende fællesskaber og foreninger i Stadionkvarteret, i Favrholm eller i Hillerød, der kan inviteres med/inkluderes – og hvordan?

3. Inviterer til noget unikt

Det har været et klart ønske i processen, at Stadionkvarteret skal rumme nytænkende løsninger, og skal kigge fremad.

- Når vi udvikler, i hvilken grad udvikler vi så noget, der opleves af brugere som unikt, særligt og ambøst?

4. Flerbrugerfunktionalitet

- Når vi skal bygge, i hvilken grad er der så tale om en løsning, der kan bruges af mange?
- Når vi bygger m², kan vi så sikre at de kan deles og kan anvendes af flere/andre - både nu eller senere i fremtiden?

5. og 6. minimering af byggeri og sammenbygning

To tilgange til at overveje hvordan vi opfører byggerier:

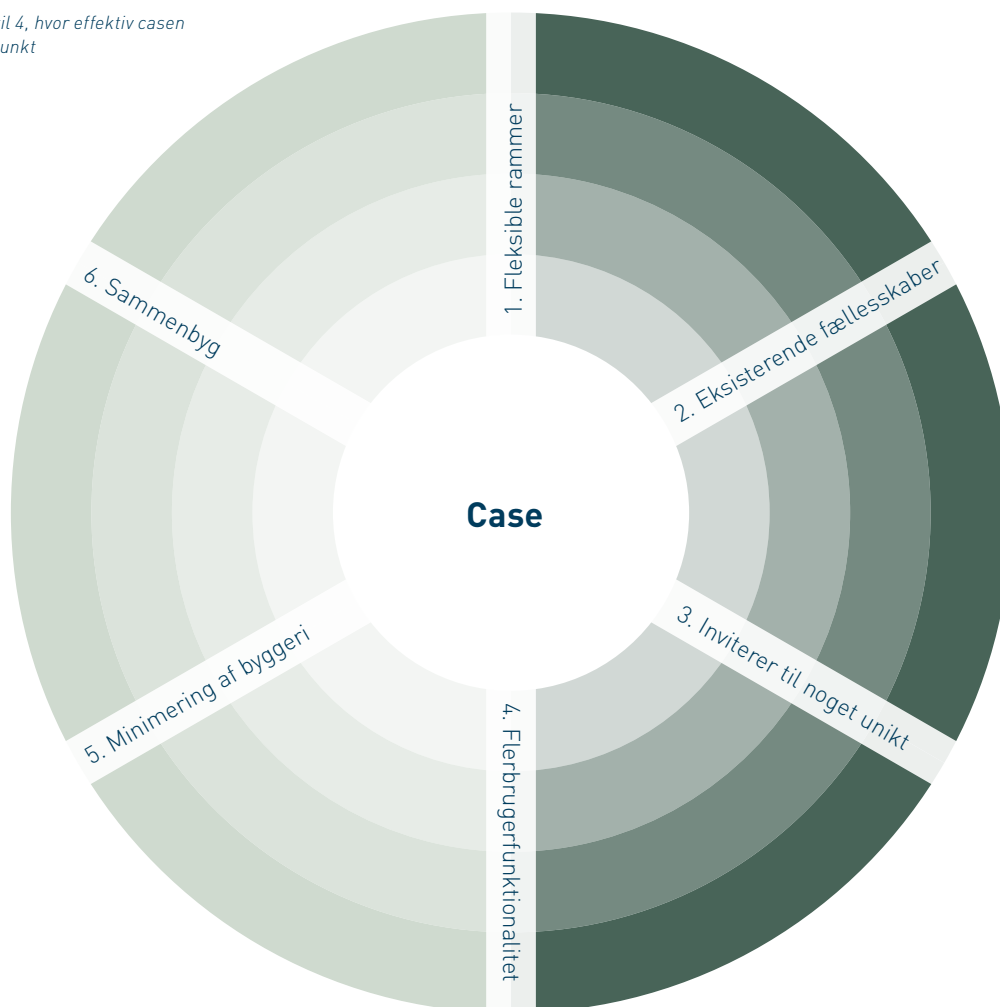
- Kan vi minimere vores byggeri?
- Kan vi skabe løsninger, der kræver færre m²?
- Har vi behov for egne kvadratmeter til vores aktivitet, eller kan vi finde dem hos/i samarbejde med andre?
- Kan vores funktion bygges ind i/foregå i andres byggeri?
- Kan det fx ske ved at arbejde sammen med andre partnere i området, der allerede har eller bygger faciliteter?

Step 1: Partnere mødes

Beskriv projektet/aktiviteten og de involverede partnere

Step 2: Udfyld dialoghjulet

Vurder fra 1 til 4, hvor effektiv casen er for hvert punkt



Step 3: Gennemgå organisatorisk indsats

Administration og drift
Beskriv nødvendige indsatser

Ejerforhold
Beskriv nødvendige indsatser

Værtsskab
Beskriv nødvendige indsatser

Step 4: Formuler værdi

Beskriv værdierne

