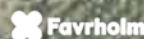


# Bedømmelseskomiteens rapport

Favrholm Stadion Kvarter - Paralleloppdrag om Stadionkvarteret på vegne af Hillerød Kommune

Paralleloppdrag

30. marts 2023





# Indhold

INDLEDNING	<b>04</b>	TEAM HOLSCHER NORDBERG ARCHITECTS	
Baggrund	04	AND PLANNING	<b>24</b>
PARALLELOPDRAG	<b>06</b>	Områdets overordnede disponering	24
Rammer for bedømmelsen	06	Stadion, Stadionpladsen og p-hus	26
Bedømmelseskomité	08	Sportsfælled og Match Pitch	28
Bedømmelseskriterier	10	Akademipladsen, Akademiet som byrum	
Bedømmelsesperiode	11	og samlet landskab mod vest	30
FORSLAGENE SOM HELHED	<b>12</b>	TEAM WERK ARKITEKTER	<b>32</b>
Generelle bemærkninger	12	Områdets overordnede disponering	32
BEDØMMELSESKOMITEENS AFGØRELSE	<b>14</b>	Stadion, Stadionpladsen og p-hus	34
Valg af vinder	14	Sportsfælled og Match Pitch	36
TEAM ELKLÆR OG EBBESKOV ARKITEKTER	<b>16</b>	Akademipladsen, Akademiet som byrum	
Områdets overordnede disponering	16	og samlet landskab mod vest	36
Stadion, Stadionpladsen og p-hus	18	BEDØMMELSESKOMITEENS UNDERSKRIFT	<b>39</b>
Sportsfælled og Match Pitch	20		
Akademipladsen, Akademiet som byrum			
og samlet landskab mod vest	22		

# Indledning

Det er en fornøjelse hermed at kunne præsentere resultatet af parallelopdrag i Favrholt Stadionkvarter om Stadionområdet.

Favrholt Stadionkvarter udvikles på baggrund af en udviklingsaftale indgået af Hillerød Kommune med Stadionkvarter Favrholt ApS (Udviklingsselskabet). Bag Udviklingsselskabet står ejendomsudviklingsselskabet Propreco A/S. Udviklingsselskabet er i udviklingsaftalen indrømmet en forkøbsret til området mod udarbejdelse af planer for områdets udvikling, herunder afholdelsen af nærværende parallel-opdrag.

Hillerød Kommunes salg af området vil dog først kunne finde sted efter forudgående offentligt udbud, forventelig, når der er udarbejdet dispositionsforslag.

Vinderforslaget af parallelopdraget skal indgå i udviklingen af dispositionsforslaget.

## Baggrund

Favrholt er et område på ca. 300 ha beliggende

syd for Hillerød bymidte – kun 15 min. på cykel fra Hillerøds levende handels- og kulturliv. Med byudviklingen af Favrholt får Hillerød Kommune en ny, grøn bydel med boliger, erhverv og institutioner.

Bydelen skal blandt andet rumme regionens nye sygehus, et nyt stort idrætsanlæg med stadion til fodbold på højt niveau, samt en ny S-togstation som sikrer effektive kollektive trafikforbindelser til hele Nordsjælland og resten af hovedstadsområdet.

Stadionkvarteret i Favrholt er en del af den samlede byudvikling af Favrholt. Stadionkvarteret skal være et bæredygtigt kvarter, der fremmer hele og sunde liv for alle.

Stadionkvarteret er et helt nyt bykvarter på ca. 95 hektar som udvikles over de næste mange år i Favrholt på arealerne syd for Overdrevsvejen og øst for Lyngvej, og som knytter sig til omkringliggende bolig- og erhvervsområder.

Det kommende Stadionkvarter ligger i gå-afstand til Favrholt Station, som med S-tog og lokalbaner, forbinder kvarteret til hele

Hillerød, Nordsjælland og Hovedstadsregionen. Hillerød Kommune arbejder sammen med Udviklingsselskabet om at afklare hvordan Stadionkvarteret skal udvikles og hvilken slags byområde man ønsker for fremtiden.

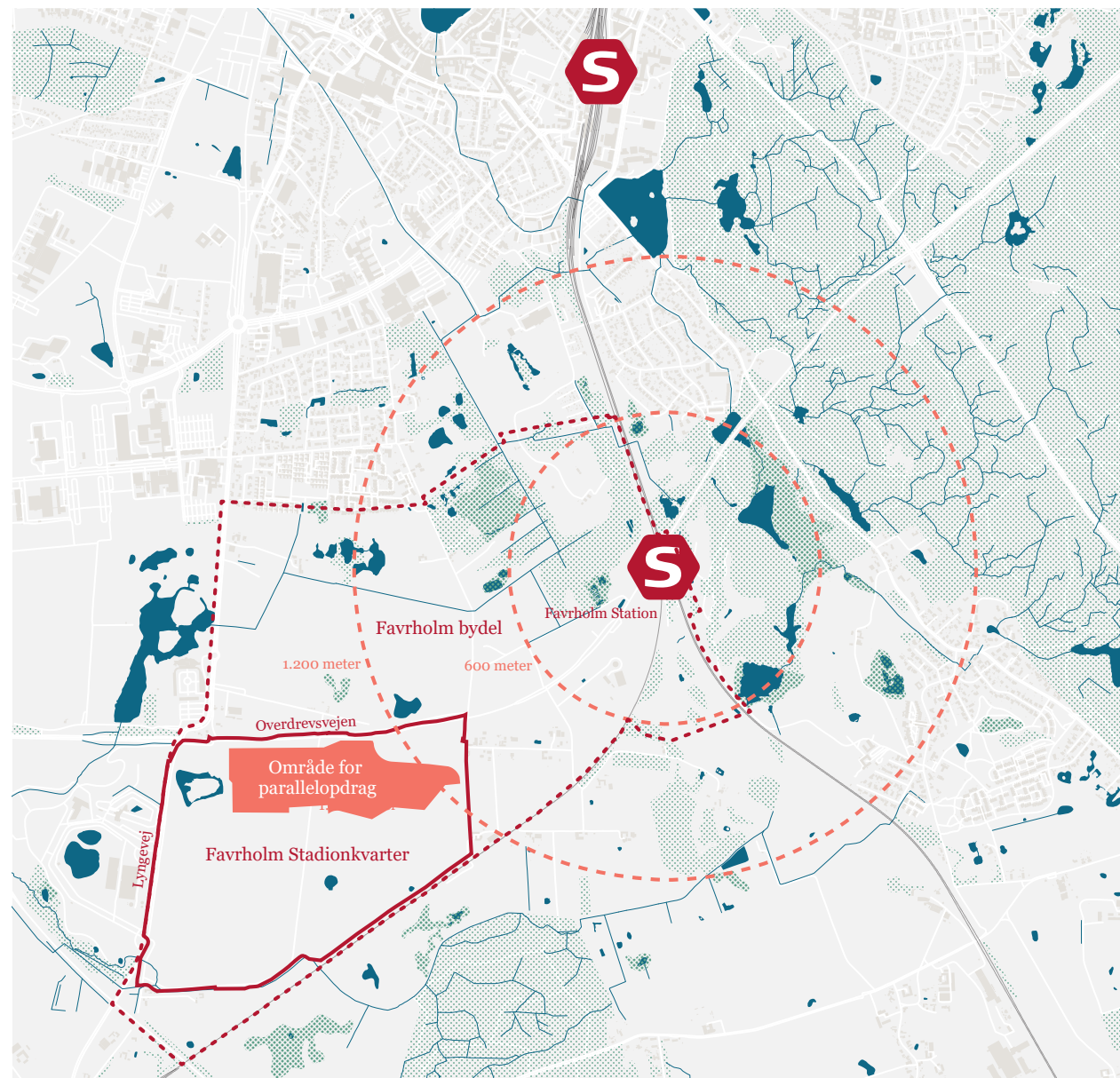
Der er forhold der allerede er besluttet – at Stadionkvarteret skal rumme et stadion, et fodboldakademi for fodbold på højt niveau og ca. 2.500 boliger.

Ønskerne til kvarterets udvikling hænger tæt sammen med Hillerød Byråds vision for hele Favrholtbydelens udvikling. Stadion og funktioner til fodbold på højt niveau trækker i samme retning og øger potentialet for at byudvikling, bæredygtighed, sundhed, idræt, kultur og sociale fællesskaber kan gå hånd i hånd på nye måder.

Stadionkvarteret skal være en ny type bydel, hvor man kan leve et liv med fysisk sundhed og bevægelse, et liv hvor den mentale sundhed er lige så vigtig, og hvor fællesskabet blandt mennesker er i højsædet, som beskrevet i visionen ”Stadionkvarter i Favrholt – et sted hvor mennesker kan blomstre”.

Den ønskede udvikling af Stadionkvarteret er indtil nu beskrevet i Helhedsplan 2022 for Favrholm, Vision for Stadionkvarteret "Et sted hvor mennesker kan blomstre" samt Masterplan for Favrholm Stadionkvarter 2022.

Realisering af Favrholm Stadionkvarter er en etapeinddelt udvikling over tid.



Grafik fra masterplan. Udarbejdet af Gehl

# Parallelopdrag

## Proces

**Uge 48 2022 – uge 48 2023**  
– Parallelopdrag afvikles

**6. December 2022**  
– Besigtigelse af område og workshop 1

**30. Januar 2023**  
– Oplæg til workshop 2 modtages fra teams

**9. Februar 2023**  
– Workshop 2, dialog med teams på baggrund af oplæg

**13. Marts 2023**  
– Aflevering af parallelopdrag og bedømmelse

**31 Marts 2023**  
– Offentliggørelse af resultat

**13. april 2023**  
– Fernisering på Hillerød Rådhus



Forside fra Parallelopdrag i Favrholm Stadionkvarter.  
Udarbejdet af COWI

## Rammer for bedømmelsen

Parallelopdraget omfatter et delområde beliggende i Stadionkvarteret, benævnt Stadionområdet. Ved parallelopdraget udarbejdes tre forslag til en opgaveløsning, som skal sætte retningen for de konkrete fysiske og visionære rammer for netop dette område.

Parallelopdraget omfatter Stadionområdet, som er den første etape, der etableres. Udover Stadionområdet vil første etape vil også indeholde boliger og erhverv, der ikke er en del af området for parallelopdraget.

Parallelopdraget skal støtte op omkring, at første etape bliver toneangivende, en bydels-generator for udviklingen af de kommende etaper i det samlede Favrholm Stadionkvarter.

Samtidig er formålet med parallelopdraget at få udviklet løsningsforslag til, hvordan stadionområdet kan udvikles med særligt fokus på sundhed, fællesskaber og bæredygtighed.

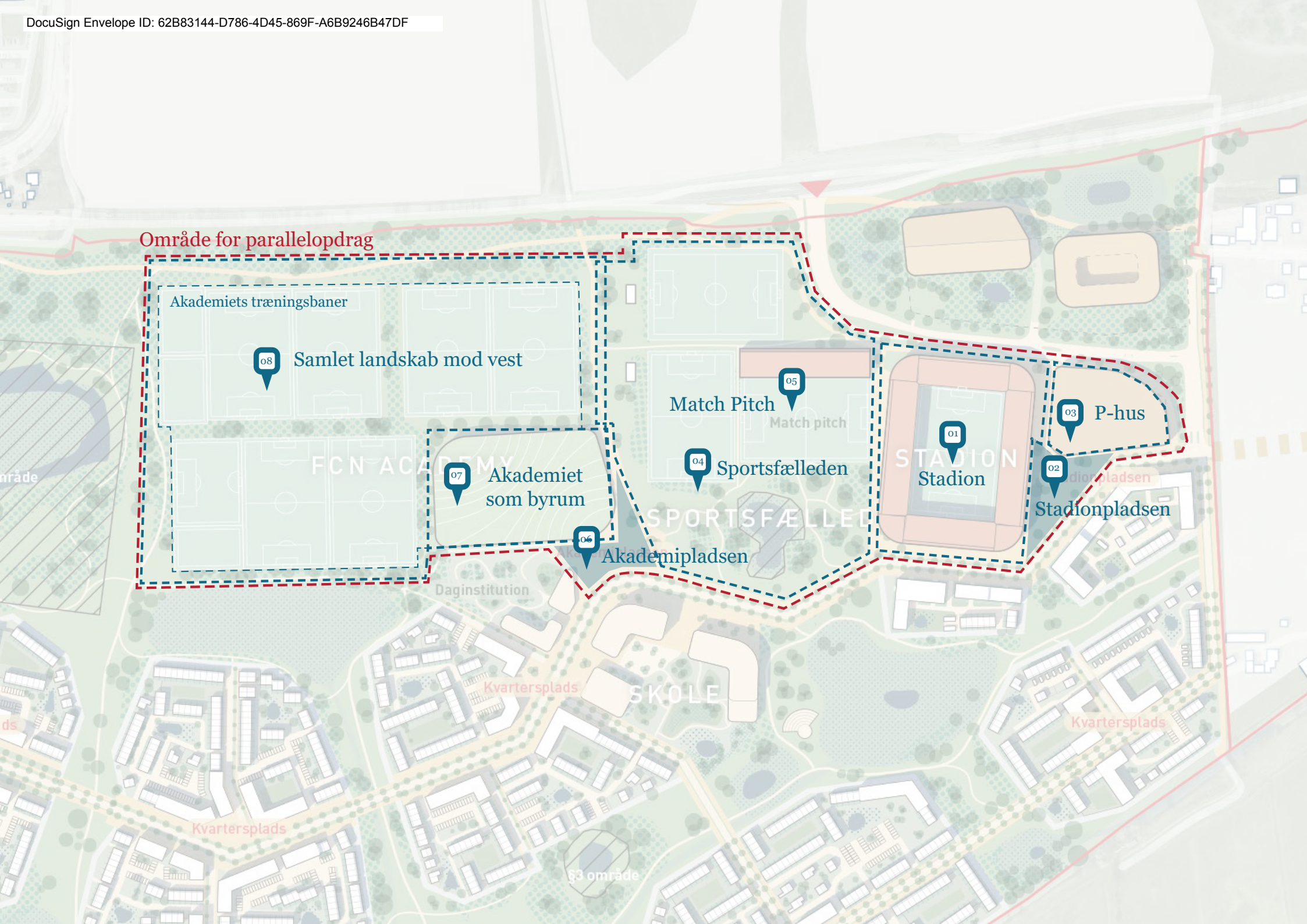
Parallelopdragets overordnede formål er at få forskellige bud på, hvordan visionen for Sta-

dionkvarteret kan indfries arkitektonisk og funktionelt indenfor området for parallelopdraget.

Parallelopdragets opgave har været at få belyst nedenstående fire delopgaver:

1. Områdets overordnede disponering
2. Stadion, Stadionpladsen og p-hus
3. Sportsfælled og Match Pitch
4. Akademipladsen, Akademiet som byrum og samlet landskab mod vest

Formålet med parallelopdraget har også været at få belyst fokus på bæredygtighed samt integration og mødet mellem forskellige funktioner, aktiviteter og mennesker samt på kvalitetsmålene i Helhedsplan 2022.



Område for paralleløpdrag

Akademiets træningsbaner

08 Samlet landskab mod vest

05 Match Pitch  
Match pitch

04 Sportsfælleden

07 Akademiet som byrum

06 Akademipladsen

01 STATION  
Stadion

03 P-hus

02 Stadionpladsen

Daginstitution

Kvartersplads

SKOLE

Kvartersplads

Kvartersplads

53 område

## Deltagere

Der er indgået en rammeaftale med tre teams om deltagelse i et parallelopdrag om Stadionområdet.

- Team: Elkiær + Ebbeskov Arkitekter med følgende underrådgivere PLH-arkitekter A/S, MASU Planning ApS. OJ Rådgivende Ingeniører A/S.
- Team: Holscher Nordberg Architects and Planning med følgende underrådgivere Urban Creators Aps. Kragh og Berglund Landskabsarkitekter A/S, Rubow Arkitekter og Kristian Raun Thomsen.
- Team: WERK Arkitekter med følgende underrådgivere Via Trafik Rådgivning A/S, og Werner Sobek AG.

De tre teams har igennem en parallelopdragsproces med deltagelse i to workshops udarbejdet og afleveret forslag for selve stadionområdet i Favrholm Stadionkvarter.

For deltagelse i denne proces modtager rammeaftaleholderne et fast honorar på DKK 400.000 ekskl. moms. Parallelopdraget er gennemført i henhold til 1.8 Program for parallelopdrag rev. november 2022.

Vinderen af parallelopdraget skal efter afslutning af parallelopdragsprocessen levere rådgivning til færdiggørelse af det overordnede dispositionsforslag for hele området i samarbejde med Udviklingsselskabets totalrådgiver; AI Arkitekter og dennes underrådgivere Gehl Architects og Niras samt eventuelle efterfølgende ydelser.

Færdiggørelsen af det overordnede dispositionsforslag må forventes at skulle gennemføres som et komprimeret forløb i perioden fra medio april 2023 til ultimo august 2023.

Der er derfor som et led i bedømmelsen indført nogle opmærksomhedspunkter som det vindende forslag skal arbejde videre med sammen med udviklingsselskabet og deres rådgivere.

## Bedømmelseskomité

Bedømmelseskomitéen har bestået af 11 medlemmer, da et medlem af bedømmelseskomiteen Jesper Lolk-Nielsen måtte udtræde kort inden bedømmelsen, ligesom Klaus Markussen blev forhindret i at deltage i andet bedømmelsesmøde og dermed ikke har deltaget i afstemningen om vinderforslaget.

Hvert medlem har én stemme.

- Peder Bisgaard, Socialdemokratiet
- Nikolaj Frederiksen, Konservative Folkeparti
- Janne Lunding Olsen, Socialistisk Folkeparti
- Christina Thorholm, Radikale Venstre
- David Ernst-Sunne, direktør, Udviklingsselskabet og Propreco A/S
- Esben Neander Kristensen, Gehl
- Søren Kristensen, FC Nordsjælland
- Morten Hovmand, adm. direktør, Duraliving ApS



Hertil tre fagdommere udvalgt af Udviklings-selskabet på baggrund af rådgivning fra Arkitektforeningen:

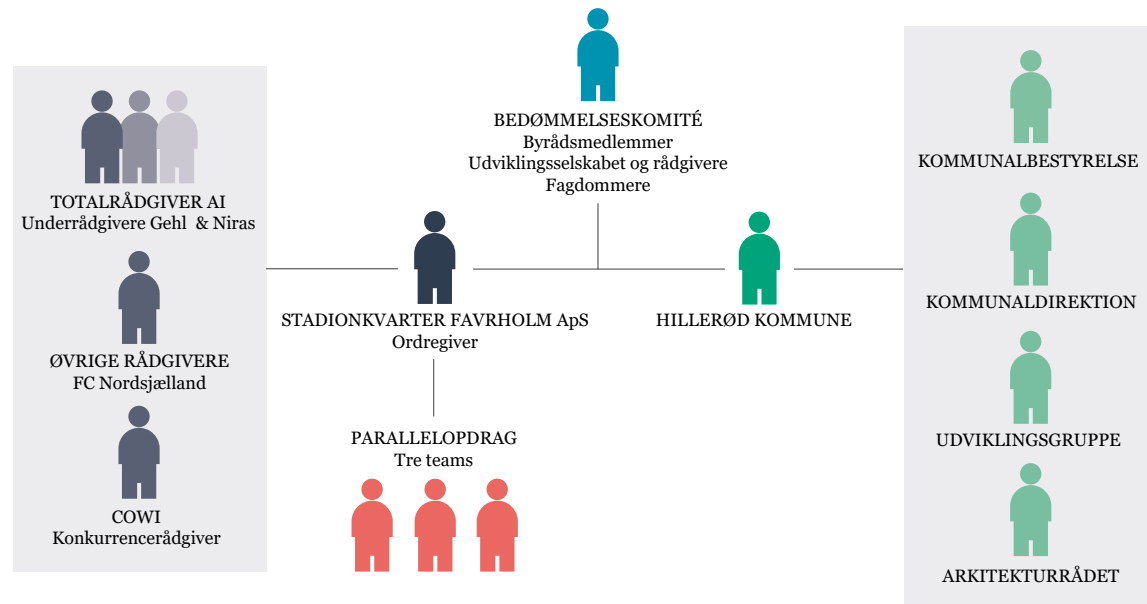
- Susanne Skov Kunert, fagdommer Arkitekt MAA (formand)
- Lisbeth Westergaard, fagdommer Landskabsarkitekt MAA
- Nick Smith, Ardent Sports Ltd., fagdommer international stadionspe-cialist

Observatør:

- Lars Mørk, Direktør for Økonomi og Teknik i Hillerød kommune

Konkurrencerådgiver

- Merete Brun Ejlers, Arkitema



Grafik: Organisation bag paralleloppdraget for Favrholm Stadionkvarter

## Bedømmelseskriterier

Vurderingen af de tre rådgiverteams' løsningsforslag til parallelopdraget foretages på baggrund af en samlet vurdering af forslagens kvalitet.

Ved bedømmelsen af forslagens kvalitet er der blevet lagt særlig vægt på:

- At løsningsforslaget rummer et overbevisende bud på en samlet funktionelitet og samspil i området for opgavens fire delelementer, herunder demonstrerer forståelse for at området for parallelopdraget skal tilrettelægges med hensyntagen til og sammenhæng med det øvrige Favrholt Stadionkvarter.
- At løsningsforslaget bidrager til opfyldelse af kvalitetsmålene i Favrholt Helhedsplan 2022.
- At løsningsforslaget respekterer og har indarbejdet masterplanens præmisser og forudsætninger for det

samlede udviklingsområdet.

- At løsningsforslaget konkret forholder sig til og anviser løsninger for bæredygtig byudvikling af området for parallelopdraget og derved understøtter, at Favrholt Stadionkvarter skal opnå DGNB guldcertificering.
- At løsningsforslaget anviser et overbevisende arkitektonisk greb for bygningsvolumener i parallelopdragsområdet, med retningslinjer for den arkitektoniske tilrettelæggelse af områdets facadeudtryk og materialitet samt uderum, pladser og parker, med fokus på at sikre en funktionel og æstetisk sammenhæng i området.
- At løsningsforslaget konkret forholder sig til og anviser løsninger der understøtter realiseringen af visionen om integration i Favrholt Stadionkvarter, gerne gennem løsningsforslag der åbner op for samspil med funktioner uden for området for parallelopdraget.

- At løsningsforslaget belyser områdets samlede disponering og koterings, så der skabes et sammenhængende landskab der som helhed er en aktiv del af Stadionkvarteret, herunder bygningernes placering i terrænet og hvordan terrænforskel håndteres i forhold til adgang, logistik og aktive stueetager.
- At løsningsforslaget anviser hensigtsmæssige og realistiske løsninger på trafikal tilrettelæggelse af området for parallelopdraget, herunder hensyntagen til de respektive flows, som afvikles i Favrholt Stadionkvarter.
- At løsningsforslaget for parallelopdragsområdet har karakter af "bydelsgenerator" og overbevisende sætter tonen for en æstetisk og funktionel retning for den kommende udvikling af Favrholt Stadionkvarter.
- At løsningsforslaget ud fra en helhedsbetragtning ikke rummer unødige

omkostningsdrivende elementer og fremstår funktionelt og tidsmæssigt realiserbart rem mod færdigt dispositionsforslag.

### **Bedømmelsesperiode**

Bedømmelsesperioden påbegyndtes den 13.marts 2023 og bedømmelseskomiteen har afholdt 2 møder.

Bedømmelsesforløbet afsluttes med en fernisering, der afholdes på Hillerød rådhus den 13. april. 2023, hvor de tre forslag udstilles.

# Forslagene som helhed

## **Generelle bemærkninger - tre stærke forslag**

Bedømmelseskomiteen er meget glade for at have modtaget tre gode, kvalitative forslag, der på hver sin måde har anvist konkrete ideer til udviklingen af Stadionområdet.

Bedømmelseskomiteen vurderer, at alle tre teams har indleveret forslag, der lever op til parallelopdragets krav.

De tre forslag er arkitektonisk både forskellige og har ligheder, og de har alle med stort engagement, udforsket hvert deres konceptuelle udgangspunkt, både æstetisk og funktionelt.

Dermed har forslagene samlet set, skabt en rigtig god belysning af opgavens overordnede muligheder og potentialer og forslagene har på hver sin måde givet et værdifuldt bidrag til bedømmelsen og diskussionerne i bedømmelseskomiteen.

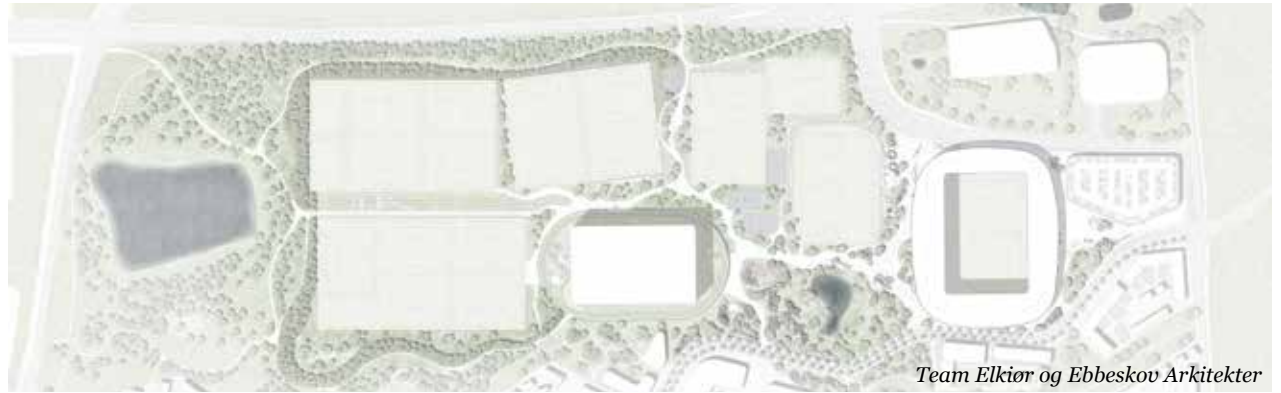
Alle tre forslag består af et omfattende og gennemarbejdet materiale, der understøtter

budskaberne og forståelsen af, hvordan Stadionområdet kan tænkes ind i fremtiden i forhold til områdets topografi, opdragets funktionelle krav og byudviklings potentialer, samt integration i masterplanen for det samlede Stadionkvarter.

I samtlige forslag er anvist kvalificerede hovedgreb, der er baseret på fine principper for arkitektur og funktionalitet og bud på samspil med det kommende Stadionkvarter.

Samtidig er modtaget kvalificerede og forskellige bud på den svære opgave det er at placere og integrere det plane sportsanlæg i et kuperet morænelandskab, hvor særligt jordbalancen kan være en udfordring.

Da vinderforslaget skal indgå i et samarbejde med den rådgivergruppe, der har udarbejdet Masterplanen er der i vurderingen af forslaget indsat nogle temaer som projektet skal arbejde videre med i samarbejdet om disposition forslaget.



*Team Elkiør og Ebbeskov Arkitekter*



*Team Holscher Nordberg Architects and Planning*



*Team WERK Arkitekter*

*Situationsplaner*

# Bedømmelseskomitéens afgørelse

## Valg af vinder

Som anført rummer alle forslag hver især mange kvaliteter.

Valget af det vindende forslag er således en sum af de kvaliteter, der bedst muligt opfylder bedømmelseskriterierne.

Et flertal af bedømmelseskomitéen har valgt at indstille:

Forslag Team: Elkiær + Ebbeskov med PLH Arkitekter a/s, Masu Planning, ApS., samt OJ Rådgivende Ingeniører A/S som vinder af parallelopdraget.

Dette forslag ses samlet set som et stærkt arkitektonisk hovedgreb, der rummer et overbevisende bud på en samlet funktionalitet og samspil i området for opgavens fire delelementer, herunder demonstrerer forståelse for, at området for parallelopdraget skal tilrettelægges med hensyntagen til og sammenhæng med det øvrige Favrholt Stadionkvarter.



*Vinderforslag team Elkiær og Ebbeskov Arkitekter:  
Visualisering med view fra søen mod stadion*

# Team Elkiær og Ebbeskov Arkitekter

## Team:

### Elkiær + Ebbeskov Arkitekter

I samarbejde med følgende underrådgiver:

PLH arkitekter A/S  
MASU Planning Aps.  
OJ Rådgivende Ingeniører A/S

## Områdets overordnede disponering, hovedgreb

Det landskabelige greb er forslagets store styrke. Forslaget fremmer en sund bydel med fokus på fysisk styrke, mental og social velvære og en udvikling af fremtidens Stadionkvarter, der favner bredt socialt og involverer dem som normalt føler sig ekskluderet fra idræts- og foreningsliv.

Forslaget roses især for at tage udgangspunkt i en strategi, der implementerer og skaber fællesskaber i en aktiv bydel, hvor ”bottom up” tilgodeser inddragelse af en mangfoldig brugergruppe. Samtidig anvises flere gode bud på aktive kantzoner og nye forbindelser, som fordrer fællesskaber og hvor hverdagslivet kan udfolde sig. Forslaget har en robust analyse af kvarterets iboende kvaliteter som base for den fremtidige udvikling - hvor hverdagslivet og mennesker kommer før formgivning og arkitektur. I den fremtidige udvikling skal arkitekturen løftes på baggrund af basen og signalere højere grad af ”bydelsgenerator”.

Særligt for forslaget er den styrkede brug af

forbindelser og sammenhænge kaldet ”inside-out” - et arkitektonisk koncept, der vender bygningernes indvendige fordelings flow på vrangen. På samme måde skabes gode sammenhænge i landskabet i den store skala mellem det nye kvarter og Hillerød by, mellem de enkelte boldbaner og byrum, og mellem stadion og akademibygningen. Netop her fremhæves konceptet, hvor terrænets højere liggende koter fusionerer landskab med bygningsvolumener. Samtidigt skabes arkitektoniske sammenhænge og en klar helhed ved, at retvinklede og bløde geometrier forenes i både bygninger og landskab.

Læsningen af landskabets iboende kvaliteter og naturarv er en gentagelse af istidslandskabets smeltevandsslette, dødishuller og dødisbakker i et rumligt varieret og poetisk landskab. Den rekreative infrastruktur fremstår som et flydende og forgrenet forløb og lavninger, der optager regnvand.

Forslaget nedskalere de store bygninger, der trykkes let ned i terræn og ligeledes er banernes placering trykket ned i terræn på store plateauer, hvor kanterne er simple





*Visualisering af hele området,  
team Elkiær og Ebbeskov*

jordformationer Overskudsjorden bruges til at danne støj- og lægivende volde. Terrænbearbejdningens tilgang har en storhed i sig samtidig med, at det er enkelt og meget tilgængeligt.

Kotering og håndtering af adgang og logistik fremstår rationel, dog skal der i en fremtidig bearbejdning tilstræbes jordbalance.

Med ydmyg tilgang til det eksisterende landskabs karakter tilføjer forslaget mere natur til et nyt Stadionkvarter – hvor terræn og beplantning håndterer øgede regnvandsmængder, har æstetiske og sociale potentialer, samt særligt potentiale for læring og inddragelse i et grønt sports- og fritidslandskab.

Forslagsstillerne forholder sig ikke overordnet til, hvordan DGNB-guld certificering kan opnås for det samlede bykvarter. Forslaget har dog bl.a. fokus på proces, jordbalance, bygningers konstruktioner, materialevalg og energiforbrug, der er iboende principper til der kan indarbejdes til en DGNB-certificering.

## **Stadion, stadionpladsen og p-hus**

Stadion er fremhævet, som en oval bygning med søjlemotiv og overdækket kant- og flowzone langs facaden. Forslagets styrke er stadions særlige signatur som en asymmetrisk ”skål”/tribune, der giver et direkte kig ind til fodboldbanen fra ankomstpladsen og et højere hjemmebaneafsnit, der kan give en styrket fanoplevelse. Det giver en visuel ”bro” mellem stadion og stadionpladsen og omvendt, der kan skabe en forbindelse mellem stadion og lokalsamfundet udenfor.

Forslagets styrke er også, at der skabes en stærk ankomstsituation til stadion ved at lade P-huset trække sig tilbage, så forpladsen bliver mere generøs, og man møder stadions øst-facade i sin helhed. Ankomsten bliver yderligere forstærket ved den direkte visuelle kontakt til fodboldbanen, der bliver hele byens rum.

Hovedmotiver i arkitekturen er søjler og tagskiver, der skal tegne både de store bygninger, småbygninger og mindre overdækning som skalerbare designprincip-

per. Stadions arkitektoniske udtryk fremstår dog underspillet ift. at anvise principper, der kan fremhæve bygningens position som ikon. Limtræskonstruktion i tag og søjler samt træbeklædninger giver en sanselighed og ”varme” i kontrast til betontribunerne. Stadions udformning virker overbevisende, men facade arkitekturen er for neutral og der skal arbejdes videre med et mere ikonisk udtryk som formidler de fodbold aktiviteter, som er hovedfunktionen. Dette for at understrege hierarkiet i byen imellem bolig, erhverv og sport/kulturbyggerier.

Omkring det sydvestlige hjørne deles kant- og flowzonen i to niveauer, svarende til stadions foyer og bygadens faldende terræn. Derved muliggøres adskillelse af hverdagsliv og match-day-flow, hvilket vurderes positivt. Forslaget redegør fint for de forskellige trafikale flows omkring stadion, herunder parkering af OB-vogne, ambulanceadgang til banen, cykelparkering mv. Der er foretaget fornuftige overvejelser i forhold til de flere adgangspunkter for tilskuere med primær ankomst fra stationen, lokalsamfundet og byen. Der er derudover gode overordnede logistiske overvejelser om

VIP's og spillernes/trænernes ankomst og adgang med bil ved vest-tribunen, udebaneholdets fanbusser drop-off zoner, samt adgang til baneområdet for nødvendige køretøjer, banepleje og nødhjælpstjenester.

Der anvises forskellige måder at aktivere stadions kantzone og sikre dobbeltanvendelse til hverdage og på kampdag, hvilket vurderes positivt. Særligt viser forslaget god forståelse og fortolkning af programmet ved skabelsen af byens stue, både inde med "dagligstuen" på stadion og udenfor stadion med den "grønne stue". Mod øst med et overdækket udeareal med streetsport på forpladsen. På det sydvestlige hjørne med café og sportsbar, forbindes de to niveauer og giver dermed en aktiv facade mod Bygaden. Dog savner forslaget aktivering af det nord-østlige hjørne og en optimeret disponering af de udadvendte funktioner, der foreslås langs vest-facaden i stueetagen.

I P-huset vender hverdagslivet ud mod pladsen med dagligvarebutik, værkstedslokaler og "blank spots", der kan indrettes frit af lokale brugere. Forslaget indeholder to facadeudtryk



Visualisering team Elkiær og Ebbeskov:  
Det nedre torv med udeservering ved søen og trappe til foyer og tribuner

et mod vejen og et mod pladsen. Disponering af byrum og P-hus ved stadionpladsen skaber en overbevisende ankomst til stadion, både for kørende og gående fra stationen, dog skal der arbejdes videre med en egentlig hovedindgang til stadion som er nemt aflæselig.

## Sportsfælled og Match Pitch

Midt mellem skole, akademibygning og stadion udgør "sportsfælleden" bydelens rekreative, aktive og identitetsskabende kvarterspark.

Sportsfælleden samler områdets rekreative forbindelser som et aktivt knudepunkt for cykler og gående i bydelen og inviterer de omkringliggende faciliteter ind i området også dem syd for bygaden.

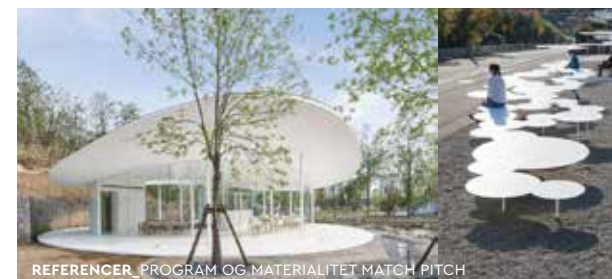
Mindre bakker og dale samler sig om søens dødishul som det laveste sted på grunden og danner en ny rumlig disponering af attraktive byrum. Under ét er det genkendelige istidslandskab fremmet i en oplevelsesrig attraktion, hvor søen bliver et naturligt samlingssted ikke bare for vandet i området, men

også for fritidsliv og ophold.

Overdækning og supportfunktioner ved Match-pitch tribuner er vist som klynger af mindre, cirkulære overdækninger og cirkulære småbygninger med supportfunktioner.

Et fint bud på et anderledes design, der passer ind i helheden og potentielt vil anspore nye brugsmønstre og brugergrupper. Mellem Match Pitch og stadion placeres den grønne lounge, som er en række aktive og rekreative rum, som får liv fra stadions åbne stueetager samtidig med, at den tillader VIP kørsel, brandredning og evt. spillerbussers afsætning.

Match Pitchen er vist i den korrekte banestørrelse, orientering og med en tribune, der er dimensioneret til 500 sæder, som fremstår velovervejet i forhold til forbindelsen med stadions vest-tribune. Designet forbinder området med den grønne lounge og skaber muligheder for små aktiviteter og udvidet fan-aktivering på kampdage. Det er positivt, at der er vist flere omklædnings- og toiletbygninger som en velovervejet mulighed for fremtidssikring.



Referencer team Elkiær og Ebbeskov



Planudsnit af Sportsfælled og Match Pitch området,  
team Elkær og Ebbeskov

### **Akademipladsen, Akademiet som byrum og samlet landskab mod vest**

Akademibygningen fletter sig ind i landskabet med en lav, oval base, der omkranser den høje, rektangulære træningshal. Det nedskalerer træningshallens store volumen, og basen giver bygningen en kantzone i to niveauer med ankomstrum i menneskelig skala og god sammenhæng til Akademipladsen.

Træningscenteret er disponeret med funktioner i basen og langs træningshallens nord-facade.

Træningshallen er foreslået som en optimeret stålkonstruktion grundet tagets store spænd. Hallen er foreslået kun delvist opvarmet for at øge komforten ved bevægelse og nedsætte energiforbruget. Facaden er vist transluscent for at gøre det store volumen let, lukke dagslys ind og lyse op om aften.

I forslaget fremstår facaden dog monolitisk og skalaløs og yderligere arkitektonisk bearbejdning vil være nødvendig. Der skal i det videre forløb arbejdes mere konkret med facade konstruktion og materialevalg, så facaden kan

beskrives i lokalplanen.

Forslaget argumenterer overbevisende for at bruge basens lavere tag som aktivitetstag, der er let tilgængeligt både visuelt og fysisk. Mod vest har Akademiet direkte adgang til og udsyn over boldbanerne.

Mod øst kombineres ankomst til akademiet med overdækkede uderum, der kan bruges af daginstitution og skole. Den foreslåede offentlige adgang mod NV og V på taget bryder med akademiets behov for privathed.

Disponeringen vil derfor være betinget af at dele af taget afgrænses til brug for akademiet, da akademiet har behov for både at benytte indendørs og udendørs baner.

F.eks. kan en løbebane på det hævede tag niveau ikke fungere med fodboldakademiets private aktiviteter. Der skal der derfor findes en anden anvendelse af tagfladen som støtter bedre op om akademiets behov.

Akademitorvet fremstår med god aktivitet og knytter sig godt til akademiet, den grønne

lounge og til selve stadion. Der er vist aktiviteter, som engagerer lokalsamfundet og skolebørn fra området syd for torvet og beskytter fodboldbanerne og multi sport banerne nord for parken.

Banerne fremstår integreret i topografiens konturer. Der er dog ikke nævnt meget omkring, hvordan konturerne kunne bruges til at sidde på eller være beplantet. Der er behov for yderligere information om landskabets elementer, og hvordan banerne vil være beskyttet fra miljøet (vind) og offentligheden (mennesker).



*Visualisering team Elkiær og Ebbeskov:  
View fra vej til akademiet*

# Team Holscher Nordberg Architects and Planning

## Team:

### Holscher Nordberg Architects and Planning

I samarbejde med følgende underrådgiver:

Urban Creator Aps  
Kragh og Berglund Landskabsarkitekter A/S  
Rubow Arkitekter  
Kristian Raun Thomsen

## Områdets overordnede disponering, hovedgreb

Naturen spiller en væsentlig rolle i forslaget som forudsætning for en sund og bæredygtig by med høj biodiversitet og en mangfoldighed af rekreative idrætsfaciliteter.

Forslaget tager udgangspunkt i ”skoven” som strategisk og tematisk byudviklingsværktøj. Det peger på skovens rum, som universelt sted for alle og den stedspecifikke sammenhæng til Store Dyrehave - i overført betydning en skov af fællesskaber, idrætsaktiviteter mv.

I den fysiske planlægning danner varierede sammensætninger af skovplantninger ryg mod Overdrevsvejen, skaber rum og læ for banerne og et godt lokal- og mikroklima ved de nye byrum.

Skoven vil markere sig over år i det åbne landskab som en stor volumen derpå én og samme tid både er omkransende og inviterende. Samtidig foreslås skovens træer og kroner som et arkitektonisk element og dialog mellem landskab og bygninger.

Forslagets pragmatisme er let aflæseligt og operationel i en fremtidig udvikling af Favrholm Stadionkvarter, dog står skov-konceptet stærkest mod nord og mindre styrende for den rumlige disponering mod syd, hvor konceptet mere får karakter af en beplantningsstrategi.

Forslagets betydelige arkitektoniske hovedmotiv, hvor søljer spejler skovens slanke stammer i tæt relation til bygningernes facader vil først være synligt om flere årtier. Omend det er et smukt motiv i en udvokset skov fremstår det arkitektoniske udtryk og dets afgørende dialog mellem sølje og stamme mindre overbevisende og kraftfuldt i et skovrejningsprojekt i et åbent landskab.

De nye bygningsvolumener og boldbaner er skåret på samme måde ind i landskabet som store præcise terrasser. Terrænspring imellem afvikles i stendiger, biomure, som formede jordformationer eller som sympatiske siddetrin på de urbane pladser. Mellemrum bruges til placering af overskydende muld og til legende rum som samler mennesker. Flere steder er terrænmurerne dog voldsomme i sit udtryk og





*Visualisering af hele området,  
team Holscher Nordberg*

udstrækning - og vil fremstå som høje bygningsværker i landskabet, hvor skovlandskabets karakter underkendes. Samtidig ses de mange tons tilførte sten til gabionsmure som en stor anlægsudgift og mindre bæredygtigt i forhold til at bruge landskabets iboende kvaliteter til afvikling af terrænspring. Koter og håndtering af adgang og logistik fremstår generelt rationel og med tilnærmet jordbalance.

Hjerteloopet som flow og bevægelse binder hele stadionområdet sammen – og samtidig lokaliseres en række byrum, som bliver essensen af et sammenhængende og fortættet lokalområde med flere gode ideer til funktioner, der kan understøtte hverdagslivet. Flowet fremmer et konsistent grønt, sundere og rekreativt idrætsliv, der gør det attraktivt at færdes og opleve livet, naturen og kulturen i hele stadionområdet. Dog mangler forslaget fokus på den menneskelige skala og på hvordan, der kan skabes forbindelser på tværs af funktioner i byområdet langs bygningernes kantzoner.

Forslaget har gennemgående fokus på løsninger, der understøtter bæredygtigt

byudvikling og byggeri, samt kriterierne for at opnå DGNB guld. En indledende screening er foretaget i et DGNB-notat.

Der er lavet en grundig analyse af trafikale forhold og taget hånd om flow af forskellige typer trafikanter i området, herunder afsætning med busser. Det er positivt, at stiforbindelser mod nord indtænkes ift. samtænkning med til sygehusets P-arealer på kampdage.

### **Stadion, stadionpladsen og p-hus**

Stadion står tydeligt frem som ikon i bydelen under et stort, rektangulært tag, der bæres af slanke søjler. En overdækket kantzone omgiver stadion, og bygningen er afrundet på hjørnerne, så der opstår mindre pladselementer mellem søjlerne og facaden. I byrummene om stadion plantes træer i skovbede, men det rumlige hovedmotiv med bygningens søjler og stammer vil først opstå ad åre.

De arkitektoniske principper er klare og får stadion til at virke både stort og storslået –

tagudhæng, søjlemotiv, høje glasfacader og ”vasen”(tribunerne), der eksponeres som bagvæg. Med markiser tilføjes facaden et ekstra lag, der ved lyssætning kan iscenesætte stadion ift. fodbold, klubidentitet mv. på en overbevisende og raffineret måde.

De foreslåede markiser kan beskytte mod vejr og vind og samtidig benyttes til scenografi og branding til aktiviteter på stadion.

I materialevalget er der lagt vægt på åbenhed, transparens og imødekommende træoverflader. Arkitekturen er dog betinget af høj finish med omfattende træbeklædninger af beton- og stålkonstruktioner, hvilket står i kontrast til forslagets øvrige fokus på tektonik og omhu for at kunne bygge modulært i træ.

I stadion inviteres bylivet indenfor i foyeren, der skal fungere som byens dagligstue og arkade.

Der er flere gode ideer til funktioner, der kan understøtte hverdagslivet, men funktionerne er placeret spredt med bl.a. café og butikskarkade i hver sin ende af det meget store foyerrum.

Forslaget mangler fokus på den menneskelige skala, og det virker ikke plausibelt, at hverdagslivet vil blomstre. Følelsen af hjemlighed tilbydes primært i kraft af træoverfladernes materialekarakter, og der er risiko for at arkaden trækker liv fra byrummene. Om aftenen vil foyerens indre lyse varmt ud mod omgivelserne og glasset vil fremstå transparent. De høje glasfacader vil derimod fremstå lukkede og spejlende om dagen.

Funktionelt er stadion overordnet godt disponeret, hvor nord og syd-tribunerne er blevet holdt "kolde" (ikke opvarmede) med de fleste af deres aktiviteter som udendørs på en kampdag. Spillernes lukkede og private områder er placeret i kælderen, hvilket adskiller dem fra medier og offentlighed. Flere "hospitality" lounges, VIP-barer, medieområde, reception, indlevering, butikker og billetfaciliteter er alle inkluderet i vest-tribunen.

Forslaget viser en god og robust overvejelse i forhold til flow. Der er f.eks. vist mulighed for nedlukning af vejen syd for stadion under



Visualisering team Holscher Nordberg:  
Stadionets sydfacade

store begivenheder/events. Derudover indgår flere adgangspunkter for tilskuere i forhold til hovedindgangene ved hospitalets, parkeringssområde, stationen, lokalsamfundet og byen.

Der er VIP- og spillerankomst i bil og bus ved vest-tribunen, samt adgang til baneområdet for nødvendige køretøjer, baneplejje og nødhjælpstjenester, som vil gøre flowet med store køretøjer ved baneområdet mere effektivt.

TV-produktion (OB) og VAR-vognens parkering fremgår ikke for nuværende, men kan evt. adresseres i området nord for stadion. Udeholdets fanbusser kan sætte passagerer af på den nordlige side.

Parkeringshuset fremstår med samme grønne identitet, der binder det sammen med Stadion "skoven". Stueetagens aktivering ud mod stadion og pladsen sikrer et sammenhængende området. Både den grønne baldakin, og butikkerne inde- og udendørs, gør p-huset til en attraktiv bygning, som har sin egen identitet på pladsen.

Ankomstsituationen ved stadions forplads virker klemmt. Parkeringshuset dækker for

den ene halvdel af facaden, og den viste disponering af skovbede virker ikke funktionel ift. flow og forsamling af mennesker på kampdag.

Bygningens orientering virker dog uforløst ift. ankomstsituationen, da den store arkitektoniske gestus ligger ved bygningens nord- og syd facade.

### **Sportsfælled og Match Pitch**

Sportsfælleden skaber en god sammenhæng mellem stadion, akademibygningen og Match Pitch omkring et større vådområde, som forbindes mod syd ved en overbevisende biotop bro over Bygaden.

Mod nord placeres en fælled med klippet græs til rundbold, udflugter og picnic som samtidig er udlæg til en ekstra boldbane. Som en lysning i skoven, imellem sportsfælled og Match Pitch, udnyttes terrænspring til stort bevægelsesområde skatere løbehjul og cykler.

Sportsfælleden fremstår med blandede aktiviteter og by funktioner, så flere alders-

grupper kan være til stede samtidig. Mellem Match Pitch og stadion placeres strædet som et trafikrum og mellemrum mellem stadion og Match Pitch.

Der er let adgang for tribunerne til de udadvendte faciliteter i stadions stueetage som Kaffebar, bageri og restaurant.

Match Pitch sænkes ned i terræn mod syd for en flydende overgang i samme niveau til sportsfælleden.

Tribunerne ved Match-pitch overdækkes af to store tagkonstruktioner i træ dog virker det upraktisk, at tagene ikke er lukkede.

Taghældningen skaber en nedskalering mod strædet og et godt bymiljø mellem Match Pitch og Stadion.



### **Akademipladsen, Akademiet som byrum og samlet landskab mod vest**

Akademibygningen rejser sig fra landskabet som en stor monolit med rampe og let skrånende tag. I tråd med programoplægget inddrages taget over træningshallen som grønt, offentligt byrum. Bygningen og tagfladen bliver derved en særlig destination og markør i bydelen med udsigtsterrasse og et stort, grønt landskab.

En afgørende ændring ift. masterplanen er dog, at bygningens toppunkt er vendt mod akademipladsen, så Akademiet møder pladsen med en høj og skyggegivende facade.

Træningscenteret lægger sig rundt om træningshallen i bygningens fulde højde, hvilket øger Akademiets størrelse mod omgivelserne og blokerer for påkrævet dagslys til hallen.

Forslagets indvendige frihøjde til taget på 16-19 m er i underkanten iht. programmet. Bygningen foreslås opført med limtræskonstruktioner og med træstøjer og -lameller i facaden. Facaden møder jorden uden formidling af overgangen til

terræn, hvilket får stueetagen til at virke lukket.

På terræn placeres overdækket indgang og café mod Akademipladsen, så der skabes en aktiv kantzone. Det sydøstlige hjørne bliver adgangspunktet, der binder Akademipladsen og taget sammen. Tagets programmering virker uafklaret.

I forhold til den store gestus synes det ikke logisk, at taget indrettes med solceller, stier i det grønne og urtehave, der lige så godt kunne placeres på terræn.

Forslaget har givet anledning til diskussion i dommerkomiteen, ift. om taget med den viste disponering vil kunne aktiveres eller i højere grad sprede livet i området ud.

Det viste tagprojekt ses meget omfattende og vil belaste både konstruktion og økonomi som helhed, der ikke vurderes at stå mål med den anvendelse som taget vil få.



*Visualisering team Holscher Nordberg:  
Akademibygningen og Akademipladsen*

# Team WERK Arkitekter

## Team:

### WERK Arkitekter

I samarbejde med følgende underrådgiver:

Via Trafik Rådgivning A/S  
Werner Sobek AG

## Områdets overordnede disponering, hovedgreb

Forslaget argumenterer for en sund by med optimale faciliteter for fodboldudøvelse og kultur - samtidig indbyder det til et bredt fællesskab og sammenhængskraft omkring en stor variation af aktiviteter med plads til uorganiseret sport, den spontane bevægelse i hverdagen og aktiviteter for alle i Favrholt Stadionkvarter.

Forslaget fremhæves især for sit fokus på hjemlighed og sundhed, der går igen i ”monosport til multisport” med inddragelse og medskabelse som aktiv del af udformningen af den daglige brug af området – det ses også i arkitekturen, der understøtter visionen om integration og fællesskab.

Stedets identitet, historie og karakter er gennemgående driver for udviklingen af stedet - hvor udgangspunktet både er det nære bevægede landskab, de bevaringsværdige kig og den beskyttede natur.

I den større sammenhæng inddrages det omkringliggende historiske landskab, hvor naturen spejles som grøn struktur og rumlig disponering.

I koblingen mellem natur og kultur spiller Frederiksborg Slot en væsentlig rolle som inspiration for arkitektonisk kvalitet og til særlig omhu ved udviklingen af kvarterets nye vartegn – Stadion.

De tre bygningsvolumener placeres regulært i terrænet som toneangivende for den fremtidige æstetiske og funktionelle retning og samles omkring sportsfælleden – kvarterets grønne hjerte. Sportsfælleden skaber sammenhæng syd for bygaden og inviterer borgere, skolen og daginstitutioner ind – samt skaber sammenhæng nord mod Hillerød By.

Banelandskabet mod vest placeres på terrasser i forskellige højder med udgangspunkt i det eksisterende landskab, hvor skråningerne imellem ikke er højere end der er visuel sammenhæng mellem banerne. Koter og håndtering af adgang og logistik fremstår rationel og med tilnærmet jordbalance.





*Masterplan, team WERK Arkitekter*

Forslaget introducerer et samlende lokalt byrumsforløb, hvor en rød løber skaber sammenhæng mellem de tre primære byrum: Stadionpladsen, Fælledpladsen og Akademipladsen. Ved mindre tilkoblede stisystemer fordeler den røde løber sig ud til store og små baner og mod vådområdet helt mod vest.

Som en diagrammatisk samlende rød figur og forbindelse for flow er den enkel i sin læsning, men det fremstår uklart, hvordan den store betonflade bearbejdes i en rumlig disponering og skala til et attraktivt byrum i sig selv - og ikke mindst om den kan bære hoveddisponeringen i forslaget.

Forslaget har mange by-strategiske diagrammer og landskabelige lag som giver en bred og sympatisk forståelse af stedets kompleksitet.

Der savnes dog et indbyrdes hierarki diagrammerne imellem og en entydig læsning af forslagets landskabelige greb, som samler området til en helhed. På den måde fremstår forslaget noget uforløst i en fremtidig udvikling af Stadion kvarteret.

Forslaget har fokus på løsninger, der understøtter bæredygtig byudvikling og DGNB-guld certificering. Fem kriterier beskrives projektspecifikt. Dertil stilles forslag om brug af materialer i cirkulært kredsløb og lokal, regenerativ energiproduktion.

De trafikale forudsætninger og løsninger er beskrevet grundigt i tekst, men vises primært diagrammatisk. Der er foreslået et hierarki af stier, der giver gode forbindelser i området og tilstødende omgivelser.

### **Stadion, stadionpladsen og p-hus**

Stadion fremstår som et ”asymmetrisk bygningsvolumen med lokalmiljø i stuen og et særegent vartegn på toppen.”

Forslagets intention om at forene storheden i et stadion med nærværet i et kvarters hus lykkes overbevisende. Generelt er stadion både i øjenhøjde og spektakulært.

Frederiksborg Slot fremhæves som refer-

encepunkt ift. stadion som nyt vartegn og i forhold til tagets spir / krone, materialitet og detaljerigdom. Stadion opdeles i en basemed udadvendte by-funktioner og en ”krone”, hvor taget fremhæves som bygningens særlige kendetegn.

Basen fremstår med overflader i glas og træ, mens kronen er beklædt med røde keramiske fliser. Kronens taggeometri er kompleks og flisebeklædningen får taget til at virke tungt, hvilket synes at modvirke den himmelstræbende krone. Der er tvivl om hvorvidt taggeometrien i for høj grad vil diktere vinduesplaceringer og rumlige sammenhænge i stadions øvre etager.

Forslaget anviser integrerede løsninger for hverdagslivet og kamp/event. På stueplanen er der vist et klart princip for at kombinere udadvendte funktioner med de nødvendige ind- og udgange til stadion.

Forslagets konsekvente dobbeltbrug af kantzonen om stadion ift. hverdag og kamp/event virker både overbevisende og robust og har fokus på den menneskelige skala.

De udadvendte funktioner langs stadions perimenter kan tilgås udefra, og de foreslåede programmer relaterer sig til omgivelserne. Samtidig er hovedindgange til stadion tydelige fra pladserne mod øst og vest.

Forslaget viser god forståelse for programmets ønske om at skabe multi zoner bla. ved aktivering af det meste af stueetagens (vest, øst og syd-tribuner) plads til butiksområder og kommercielle muligheder.

Der er flere hospitality lounges, butikker, fanklub muligheder, restauranter og kontorer er alle inkluderet i vest-, syd- og øst-tribunerne, der medvirker til en aktiv bydel.

Dog har forslaget placeret spillernes faciliteter på øst-tribunens 1.sal – altså væk fra akademiet og spillerbussernes drop-off sted, hvilket ikke er ideelt.

Ankomstsituationen til stadion er svækket af, at parkeringshuset dækker for den ene halvdel af facaden.

Det er positivt, at hovedindgangen til stadion



Visualisering team WERK Arkitekter:  
Stadion

er fremhævet og at butikker og supermarked er placeret mod både plads og stadion. P-husets grønne facade spiller sammen med pladsens øvrige beplantning.

Der er indsat enkelte trægrupper, bænke og cykelparkering og et større byrumselement med vandkunst som et mødested. Der er anvist mulighed for udstillinger og marked og matchdays. Mod søen §3 området er et terrasseret træ dæk til ophold og aktivitet.

## **Sportsfælled og Match Pitch**

Sportsfælleden er en naturpræget byfælled og områdets samlingssted for fællesskaber med en aktiv og sund hverdag. Fælleden imødekommer stor naturkvalitet og høj biodiversitet for rekreative funktioner for kvarterets beboere samtidig med sportsaktiviteter som streetbasket, tennis, leg og ophold.

Ved Match Pitch bliver den vestvendte tribune integreret i en landskabelig kontekst og mod øst en mere urban kontekst med tribuner i trappetrin på skråninger. Lette sejl fungerer som overdækninger.

Vest for Match Pitch placeres en stor bakke af overskudsjord med en lund på toppen – trods variationen i naturoplevelser og udnyttelse af bakken til rum for supportfaciliteter virker bakkens volumen som en barriere i det eksisterende landskabs flow og mindsker sammenhængen mellem Match Pitch og de andre boldbaner og det vurderes ikke som et positivt greb til styrkelse af landskabet.

## **Akademipladsen, Akademiet som byrum og samlet landskab mod vest**

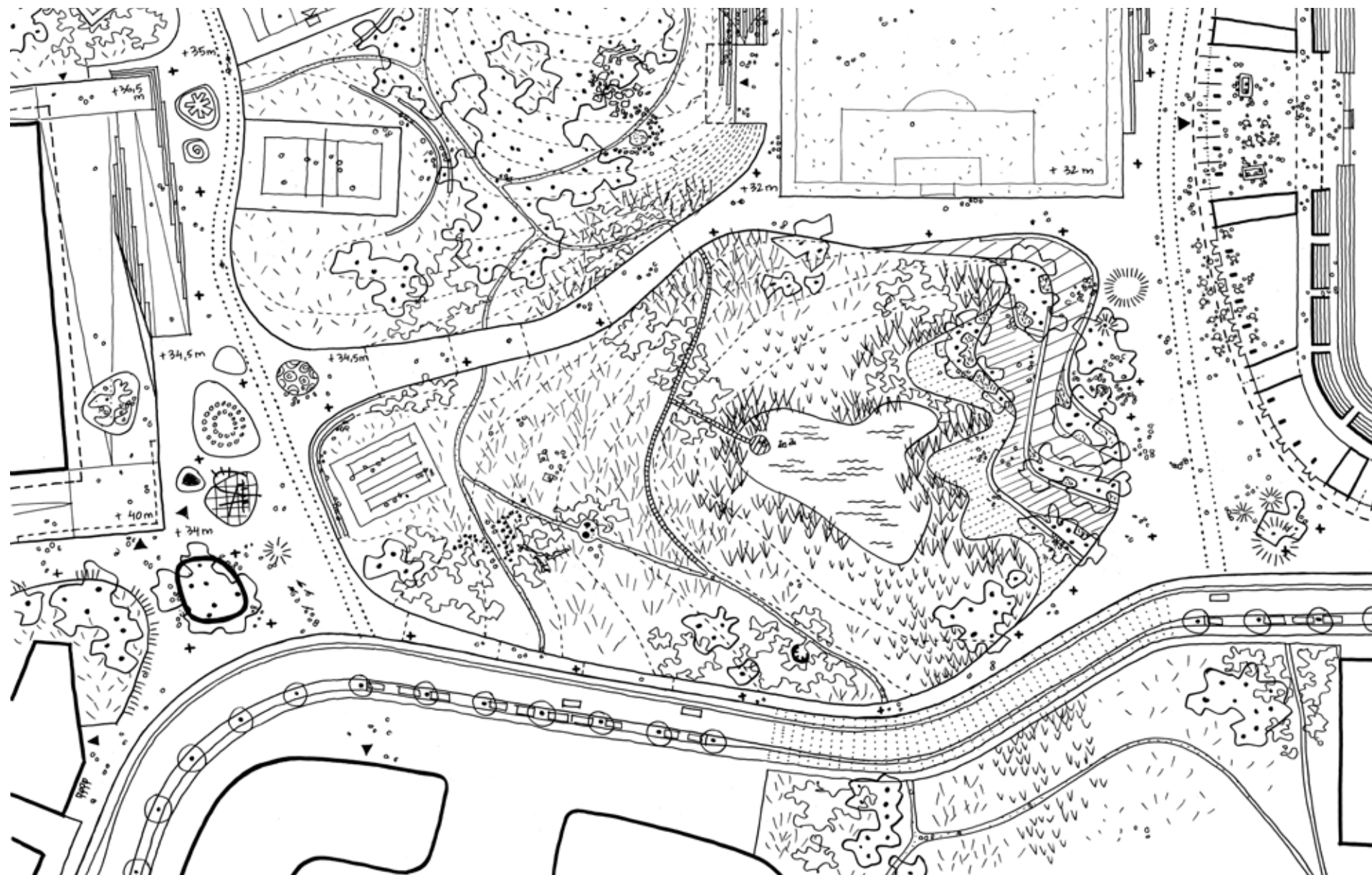
Akademibygningen sænkes 5m under terræn for at nedskalere den store bygning. Rundt om hallens volumen ligger træningscenteret som en lavere base, der er udformet som ramper og aktivitetstag med kig til fodboldbanen.

Forslaget argumenterer for at bruge basens lavere tag som aktivitetstag, da der herved skabes en aktiv kantzone om bygningen som er let tilgængelig både visuelt og fysisk. Funktionelt er det er uhensigtsmæssigt for Akademiet, at både træningsbanen og support-

funktioner ligger i kælderniveau.

Bygningens betonbase opleves som en fortsættelse af landskabet mens hallens træbeklædte facade fremstår let og ”svævende” over basen. Bygningen fremstår enkel og imødekomende. Fra ramperne har man udsyn over de udvendige træningsanlæg og akademipladsen og samtidig god forbindelse med sidstnævnte. Det er uvist, hvilke aktiviteter, der tænkes at være på ramperne udover bevægelse.

Det er en sympatisk gestus, at bygningens kantzone inviterer til bevægelse og integration mellem de brugere, der færdes ved Akademiet og på pladsen. Dog har løsningen givet anledning til diskussion i dommerkomiteen, da den offentlige adgang mod NV og V og frit indblik til træningsbanen bryder med akademiets behov for privathed.



Planudsnit af Sportsfæled og Match Pitch området,  
team WERK Arkitekter



*Visualisering team WERK Arkitekter:  
Akademibygningen*

# Bedømmelseskomitéens underskrifter

Digital - via Penneo; dato 30.03.2023

## Medlemmer af bedømmelseskomitéen

Susanne Skov Kunert,  
Arkitekt MAA, fagdommer  
Formand for bedømmelseskomiteen

Peder Bisgaard, Socialdemokratiet

Nikolaj Frederiksen, Konservative Folkeparti

Janne Lunding Olsen, Socialistisk Folkeparti

Christina Thorholm, Radikale Venstre

David Ernst-Sunne, adm. direktør,  
Udviklingsselskabet og Propreco A/S

Esben Neander Kristensen, Gehl

Søren Kristensen, FC Nordsjælland

Morten Hovmand, adm. direktør,  
Duraliving ApS

Lisbeth Westergaard, fagdommer  
Landskabsarkitekt MAA

Nick Smith, Ardent Sports Ltd., fagdommer  
international stadionspecialist

Bedømmelseskomiteen har formelt bekræftet vinderforslaget, og givet formanden for bedømmelseskomiteen fuldmagt til at underskrive med digital underskrift på vegne af den samlede bedømmelseskomitee.

DocuSigned by:  
*Susanne Skov Kunert*  
E43A90B2E9D743C...  
Susanne Skov Kunert

Billede af formands underskrift på  
Penneo



**COWI**

COWI A/S  
Parallevej 2  
2800 Kongens Lyngby  
Denmark  
[www.cowi.com](http://www.cowi.com)

Arkitema ··  
Ny Carlsberg Vej 120  
DK-1799 København V

*Vinderforslag team Elkiær og Ebbeskov Arkitekter:  
Visualisering med view fra søen mod stadion*